

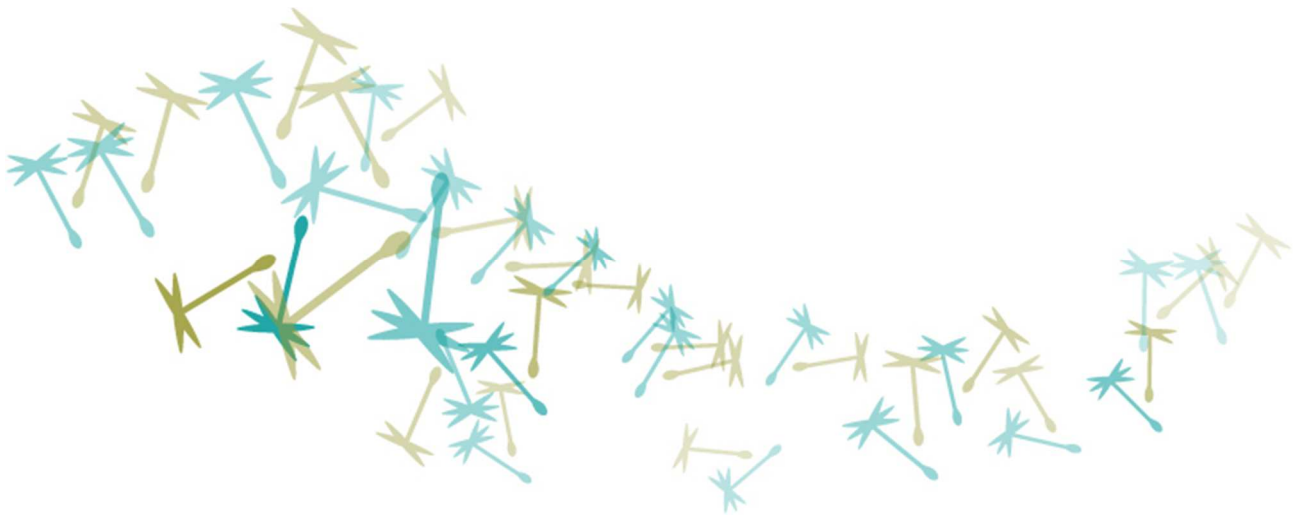
# INFORME DEL BIEN COMÚN 5.0



SAPIENS ENERGÍA COOPERATIVA

BALANCE REDUCIDO

Editor: Jose Gámiz González



# Índice

## *Informe general sobre la organización*

Breve presentación de la organización

Productos y servicios

La organización y el bien común

Certificado de auditoría

## *Apartado A: Empresas proveedoras*

A1 Dignidad humana en la cadena de suministro

A2 Justicia y solidaridad en la cadena de suministro

A3 Sostenibilidad medioambiental en la cadena de suministro

A4 Transparencia y participación democrática en la cadena de suministro

## *Apartado B: Propiedad y proveedores financieros*

B1 Actitud ética en la gestión de recursos financieros

B2 Actitud solidaria en la gestión de los recursos financieros

B3 Inversiones financieras sostenibles y uso de los recursos financieros

B4 Propiedad y participación democrática

## *Apartado C: Personas empleadas*

C1 Dignidad humana en el puesto de trabajo

C2 Características de los contratos de trabajo

C3 Promoción de la responsabilidad ambiental de las personas empleadas

C4 Transparencia y participación democrática interna

## *Apartado D: Clientes y otras organizaciones*

D1 Actitud ética con los clientes

D2 Cooperación y solidaridad con otras organizaciones

D3 Impacto ambiental del uso y de la gestión de residuos de los productos y servicios

D4 Participación de los clientes y transparencia de producto

## *Apartado E: Entorno social*

E1 Propósito e impacto positivo de los productos y servicios

E2 Contribución a la comunidad

E3 Reducción del impacto ambiental

E4 Transparencia y participación democrática del entorno social

## *Plan de mejora*

## *Descripción del proceso de elaboración del Balance del Bien Común*

## *Matriz del Bien Común*

# Información general sobre la organización

Tipo de información	Datos de la organización
Nombre de la organización	Sapiens Energía Coop. V.
Forma jurídica	Cooperativa Consumidores y usuarios
Forma jurídica de la propiedad	Cooperativa
Página web	<a href="http://www.sapiensenergia.es">www.sapiensenergia.es</a>
Sector	Energías renovables
Dirección	C/ Ravalet 13 - 46529 Canet D'En Berenguer (Valencia)
Personas empleadas	3
Personas empleadas eq. a tiempo completo	3
Personas empleadas de ETT o temporada	0
Facturación	65.876,32 euros
Beneficio anual	-24.876,67 (pérdidas)
Periodo del informe	2020

Sapiens Energía Cooperativa (en adelante "Sapiens"), no tiene filiales o empresa matriz.

## Breve presentación de la organización

Sapiens Energía es una Comunidad de Energías Renovables (CER) constituida como sociedad cooperativa sin ánimo de lucro. Su objetivo es contribuir a la implantación de un nuevo modelo energético, en el que se empodera al usuario, de manera que se convierte en productor, gestor y consumidor de su propia energía, basado en las energías renovables y en valores como la democratización, la accesibilidad, la eficiencia, la transparencia, la sostenibilidad y el respeto a todas las personas y al medio ambiente.

Sapiens Energía está especializada en la promoción, diseño, dinamización, asesoramiento y gestión de Comunidades Energéticas de Energías Renovables (CER) en municipios, comunidades de vecinos y áreas empresariales, siendo una de las entidades pioneras en la introducción y desarrollo en España de este modelo de autoconsumo colectivo -contemplado en la Directiva Europea de Energías Renovables como figura clave para la transición energética-.

Una comunidad energética es un nuevo modelo de generación, uso y gestión de la energía a nivel local, a través de la cooperación entre agentes -ciudadanía, administración y pymes-, que contribuye a crear un sistema energético descentralizado, justo, eficiente y colaborativo, al basarse en la participación activa de los propios usuarios.

Sus miembros se convierten, al mismo tiempo, en productores, gestores y usuarios de energía limpia y más económica, mediante instalaciones de autoconsumo colectivo que son propiedad de la comunidad energética.

El marco de gobernanza de la comunidad está basado en la colaboración.

El fin principal de las comunidades energéticas es generar beneficios sociales y medioambientales en su entorno, pero, al mismo tiempo, generan impactos positivos en la economía de sus miembros -con ahorros en costes- y actúan como impulsoras de oportunidades de actividad económica y empleo en el territorio donde se ubican. Contribuyen así, a avanzar en los objetivos definidos en los grandes marcos globales, como el Acuerdo de París o los Objetivos de Desarrollo Sostenible (ODS) de la Agenda 2030.

Uno de los puntos a destacar es que la rentabilidad o beneficios que pueda obtener revertirán en la propia comunidad o en su entorno.

Entre las líneas de trabajo, Sapiens Energía está promoviendo los primeros proyectos agro-fotovoltaicos de España, que se gestionarán bajo la fórmula de comunidad energética. Este innovador modelo supone combinar cultivos agrícolas con paneles solares en altura, que se instalan sobre las plantaciones, manteniendo ambas actividades. De esta manera, contribuye a avanzar en dos objetivos clave en España: la transición energética, hacia un modelo basado en las renovables, y la despoblación del entorno rural, generando oportunidades de rentabilización de tierras y generación de empleo.

Además de las comunidades de energías renovables, Sapiens Energía desarrolla, también, soluciones de autoconsumo individual, adaptadas a las necesidades de hogares y empresas, y asesoramiento en la contratación de energía procedente al 100% de fuentes renovables a aquellos usuarios que no puedan optar por la producción propia.

En sus Estatutos se recogen, asimismo, entre los ámbitos de actuación de la cooperativa:

- *“Servicios de ahorro y eficiencia energética, de movilidad compartida sostenible, rehabilitación energética de edificios e innovación en el área de la transición energética”.*
- *“La educación y formación de los socios y de terceras personas no socias en materias relacionadas con el consumo y, en general, la defensa, información y promoción de los derechos de los consumidores y usuarios”.*

**Visión:** Ser la facilitadora de referencia para que la ciudadanía de la Comunitat Valenciana sea prosumidora energética.

**Misión:** La misión de Sapiens Energía es co-impulsar comunidades locales de energía, para que los usuarios -particulares, pymes y administraciones locales- puedan usar, producir y desplazarse con energía limpia, de manera eficiente. Está comprometida con su entorno y con las necesidades de sus socios, sus trabajadores y sus clientes.

## Productos y servicios

Sapiens Energía ofrece diferentes productos y servicios, en el marco de la transición energética hacia un modelo más eficiente, asequible y sostenible, basado en la producción con energías renovables. Entre ellos, destacan:

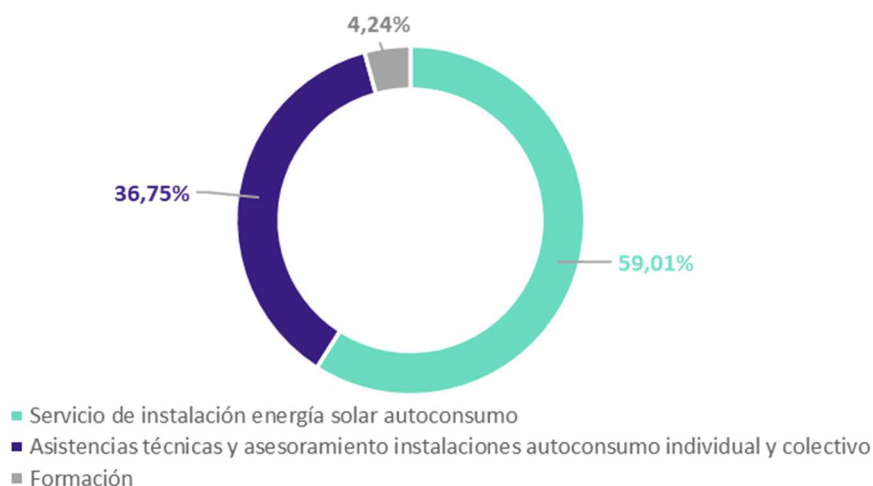
- *Asesoramiento.*
- *Soluciones y herramientas técnicas.*
- *Diseño y gestión de procesos y dinámicas de formación, dinamización y participación ciudadana.*
- *Diseño, coordinación y gestión integral de proyectos de autoconsumo energético, tanto individual -para hogares y empresas- como colectivo -comunidades energéticas de renovables-.*
- *Comunicación y difusión.*

La cooperativa ofrece tres modelos a los usuarios de energía que apuestan por el consumo de energías renovables:

- *Asesoramiento en la contratación de suministro energético procedente de fuentes renovables -con garantía certificada-.*
- *Autoconsumo individual: Diseño, tramitación, gestión, construcción y mantenimiento de instalaciones fotovoltaicas para usuarios individuales -hogares y empresas-.*
- *Comunidades Energéticas de Renovables (CER): Promoción, diseño, dinamización, asesoramiento y gestión de Comunidades Energéticas de Energías Renovables (CER), en municipios, comunidades de vecinos y áreas empresariales.*

A continuación, mostramos la distribución de la facturación por tipología de servicios de Sapiens:

Distribución porcentual de la facturación por tipo de servicio



La mayor parte de los ingresos de Sapiens Energía procede de los servicios de diseño, tramitación, gestión, construcción y mantenimiento de instalaciones fotovoltaicas para autoconsumo, tanto individual como colectivo -a través de comunidades energéticas-. No obstante, se está produciendo un importante crecimiento en las actividades de asistencia técnica, asesoramiento y formación.

## La organización y el Bien Común

Las personas de contacto son:

1. **Olivia Fontanillo**

Directora de Comunicación y Sostenibilidad de Sapiens Energía

Email: [olivia@sapiensenergia.es](mailto:olivia@sapiensenergia.es)

Móvil: 630 81 02 01

2. **Juan Sacri**

Presidente de Sapiens Energía

Email: [juan@sapiensenergia.es](mailto:juan@sapiensenergia.es)

Teléfono: 960 992 777

Sapiens Energía sustenta su organización y su actividad, desde el mismo momento de su constitución, en los valores principales defendidos por la Economía del Bien Común, como la cooperación, la sostenibilidad y el respeto a todas las personas y al medio ambiente, la democratización y transparencia en la gestión, la accesibilidad, la eficiencia en el uso de recursos y la solidaridad.

La entidad está constituida como sociedad cooperativa, con una estructura de gobierno democrática: la autoridad reside en la Asamblea General de socios, en la que rige el principio de 'un socio, un voto'.

Su modelo de negocio se construye sobre la colaboración entre diferentes agentes -públicos, privados y ciudadanía-, con el objetivo de generación y distribución de valor compartido. En este sentido, el objetivo es alcanzar un triple balance positivo real: social, medioambiental y económico.

Respecto a este último, no existe un reparto de dividendos entre los socios, sino que todos los excedentes financieros revierten en la propia cooperativa o se invierten en proyectos o acciones generadores de impactos sociales o medioambientales positivos.

Para multiplicar los impactos positivos de este modelo innovador en la producción y gestión energética, Sapiens Energía ha optado por una fórmula diferente a la que está siendo habitual en la mayoría de iniciativas de comunidades energéticas: Su actividad no está focalizada en un único municipio o un único proyecto, sino que su objetivo es promover y gestionar una red de comunidades energéticas, ubicadas en diferentes municipios, zonas residenciales y áreas empresariales, contribuyendo, así, a la expansión de este modelo estratégico y sostenible.

Desde un punto de vista práctico, esto supone que se trabaja con el paraguas de Sapiens como entidad jurídica -bajo la forma de cooperativa sin ánimo de lucro- para promover diferentes comunidades energéticas a nivel local. Cada una de ellas, tiene sus propias entidades co-

promotoras o colaboradoras y sus socios-usuarios, y cuentan con su propio marco de gobernanza, con estatutos específicos, para regular su funcionamiento y gestión, diseñados a partir de los procesos de participación y co-creación ciudadana.

Este enfoque de comunidades energéticas 'en red' permite dar respuesta a las necesidades específicas de cada agrupación de productores/consumidores y, al mismo tiempo, acumular conocimientos, experiencia y generar sinergias entre los diferentes proyectos.

Entre los valores y principios en los que Sapiens Energía basa su gestión y actividad, así como su relación con todos sus grupos de interés, destacan:

- *Democracia: Sapiens Energía es una cooperativa que se rige por el principio democrático 'un socio, un voto'. Sus máximos órganos de gobierno son el Consejo Rector (regulado en los Estatutos) y la Asamblea General, conformada por todos los socios -personas físicas y jurídicas-.*
- *Respeto: El principio base de la relación de Sapiens Energía con todos y cada uno de sus grupos de interés, y cada persona integrante de los mismos, es el respeto.*
- *Igualdad: La cooperativa prohíbe cualquier forma de discriminación, sin importar la causa -edad, raza, nacionalidad, género, orientación sexual, religión, enfermedad o discapacidad, ideología política o cualquier otra-. Además, velará por garantizar la igualdad de género en cuanto a condiciones laborales, oportunidades de formación y desarrollo profesional y acceso a cargos de responsabilidad.*
- *Colaboración: Sapiens Energía cree en la cooperación y las alianzas como la única fórmula para construir un modelo económico y social más eficiente, sostenible, inclusivo, igualitario y justo para todas las personas. Mantiene relaciones de colaboración y partenariado con cooperativas y empresas, Administraciones Públicas, organismos académicos y de investigación, movimientos asociativos y entidades del Tercer Sector y con la ciudadanía.*
- *Confianza: Las relaciones de Sapiens Energía con sus diferentes grupos de interés están construidas sobre la base de la confianza mutua y los valores compartidos.*
- *Transparencia: La cooperativa aplica un principio de máxima transparencia en su gestión, su actividad y su relación con los diferentes grupos de interés, como garantía de cumplimiento del resto de principios y valores.*
- *Sostenibilidad: La sostenibilidad es uno de los pilares de Sapiens Energía, cuyo objetivo es definir e impulsar modelos de producción y consumo energético respetuosos con el medio ambiente y generadores de impactos positivos para su entorno -social y medioambiental-, así como asequibles en términos económicos.*
- *Eficiencia: Entre todas las soluciones posibles, Sapiens primará las que sean más eficientes -que permitan conseguir los objetivos perseguidos con un óptimo de recursos, impactos y beneficios obtenidos-. La eficiencia y la viabilidad financiera son imprescindibles para la continuidad de cualquier empresa.*
- *Accesibilidad: Sapiens Energía buscará soluciones accesibles e inclusivas, trabajando en los niveles de accesibilidad y asequibilidad.*

- *Innovación sostenible: Sapiens Energía es una de las entidades referentes en desarrollos innovadores de soluciones adaptadas para el impulso y promoción de las energías renovables en España, a través de la fórmula del autoconsumo colectivo, así como en materia de sostenibilidad y eficiencia energética.*
- *Buena fe, coherencia y lealtad: Todas y cada una de las decisiones y las acciones de Sapiens Energía y de las personas que están vinculadas a la cooperativa tendrán que ser coherentes con su misión, visión, objetivos y valores y se desarrollarán buscando la generación de impactos positivos y valor compartido con sus grupos de interés y con el resto de actores de los entornos donde opera.*

Todas y cada una de las personas que forma parte de Sapiens Energía cree firmemente en que el éxito de la cooperativa, su reputación y su sostenibilidad a corto, medio y largo plazo, dependen de la capacidad de establecer, consolidar y mantener relaciones sólidas, transparentes y en constante desarrollo con cada uno de sus grupos de interés.

Por último, destacar que Sapiens se impregna de los valores de la Economía del Bien Común, tanto a nivel de gestión y funcionamiento interno como en sus productos y servicios.

## Certificado de auditoría

El presente balance no ha sido auditado hasta el momento, pero ha sido sometido a una Evaluación Peer, en la que ha participado la empresa Creaqció Cooperativa, los consultores Jose Gámiz, Estaban Fortea y José Miguel Esteve, en el mes de octubre de 2021.



# Apartado A: Proveedores

## A1 Dignidad humana en la cadena de suministro

El compromiso y la responsabilidad de Sapiens Energía con las personas y con el medio ambiente le ha llevado a definir una estricta política de relación con empresas proveedoras y colaboradoras, así como en los procesos de contratación, para garantizar su total coherencia con sus compromisos sociales, medioambientales y económicos.

Dichos compromisos están documentados y comunicados a sus grupos de interés a través de su Código Ético y de Conducta, así como de su Política de Compras Responsables, en los que se establece que Sapiens y su personal garantizarán, en todo momento, el cumplimiento de la legislación vigente, y en un marco de transparencia y respeto mutuo con sus empresas proveedoras, contratistas y subcontratistas.

La elección de proveedores se basará en criterios objetivos y siguiendo los procedimientos establecidos a tal fin, evitando conflictos de intereses o favoritismos. En este sentido, los criterios para evaluar, seleccionar, contratar y valorar a las empresas proveedoras son:

- *Solvencia técnica.*
- *Eficiencia.*
- *Impacto social.*
- *Impacto medioambiental.*
- *Relación calidad-precio.*
- *Reputación.*

Estos criterios se aplican de manera ponderada.

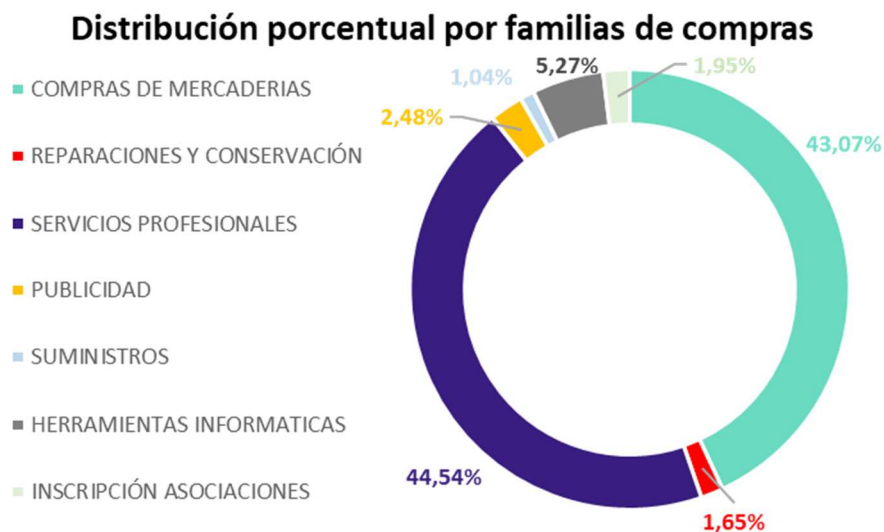
Dada la naturaleza de las actividades empresariales desarrolladas y el volumen de negocio, Sapiens no tiene una amplia bolsa de empresas proveedoras, lo que permite mantener una relación y conocimiento mutuo elevado, estableciendo relaciones cercanas y mutuamente beneficiosas, que facilitan el conocimiento de la gestión y cultura corporativa de las mismas. Destacar igualmente, que en la medida de lo posible, se trata de contratar a empresas locales.

Del mismo modo resaltar, que en la actualidad Sapiens no realiza compras de manera asidua de productos de alto riesgo de vulneración de los Derechos Humanos (textil, metales preciosos, productos agrícolas y similares).

En cuanto a la contratación de empresas que prestan servicios de instalación, destacar que, tanto a nivel contractual como a través de la coordinación de actividades empresariales, se realiza un control documental de que las personas instaladoras están en situación legal, se encuentran al corriente de pagos y se respetan las medidas de seguridad y salud laboral.

### Principales indicadores:

- *Tabla de productos y servicios adquiridos y % respecto al gasto total de compras.*



- *% de productos y servicios producidos bajo condiciones justas:*
  - *100% de empresas contratista de instalaciones cumplen con la legislación laboral y prevención de riesgos laborales.*
  - *0% de compra de productos de alto riesgo de vulneración de Derechos Humanos.*

### Objetivos y áreas de mejora:

- *Documentar el procedimiento de compras responsables.*
- *Implementar un sistema de homologación de empresas proveedoras.*

## A2 Justicia y solidaridad en la cadena de suministro

Con el objeto de dar cumplimiento a lo establecido en la normativa interna de Sapiens, el establecimiento de relaciones duraderas y basada en el beneficio mutuo, se establecen los siguientes principios de actuación:

Fomento de la colaboración con organizaciones análogas en materia ética. Por ello, Sapiens Energía tendrá en cuenta que apliquen valores y principios éticos, sociales y ambientales, que garanticen de forma estricta el cumplimiento de los compromisos medioambientales globales y el respeto de los Derechos Humanos y de los trabajadores. Estos criterios se aplicarán independientemente del lugar donde la empresa tenga su sede fiscal o sus operaciones.

Priorización de proveedores de economías cooperativas, sociales o similares. Se garantiza no solo la comunión de valores, sino, también, una misma visión de gestión democrática, transparente y comprometida con su entorno y la personas. A modo de ejemplo, destacan los proveedores Som Conexió, en telefonía, AlternaCoop, de alquiler de vehículos eléctricos de uso compartido y Caixa Popular, para los servicios y gestiones bancarias.

**Adhesión marco ético.** En los casos en los que se establezcan relaciones a largo plazo y continuadas o que estén consideradas de alto impacto social o ambiental, se establecerá la obligatoriedad de aplicación de un código ético corporativo o en su defecto la adhesión al código ético y de conducta de Sapiens, de manera documentada.

**Tolerancia cero.** En los casos en los que surjan sospechas o evidencias de conductas inapropiadas, contrarias a la legislación vigente o al marco ético de Sapiens, se tomarán las medidas oportunas, incluyendo, en su caso, el cese de la relación con dicha empresa proveedora. En dicho sentido, destacar que, en el mantenimiento de las relaciones con las empresas proveedoras, el código ético y de conducta, prohíbe la aceptación y concesión de regalos o cosas de valor, más allá de un acto promocional, así como otras prácticas que pueden constituir actos de corrupción.

#### *Principales indicadores:*

- *100% de las empresas proveedoras de trato continuado tiene código ético propio o están adheridas al código ético y de conducta de Sapiens, exceptúan suministros locales, telefonía y similares.*
- *Periodo medio de pago a proveedores: 20 días.*

#### **Objetivos y áreas de mejora:**

- *Documentar el procedimiento de compras responsables, en el que se incluya las condiciones de contratación general.*
- *Analizar productos que compra la organización y en el mercado existen alternativas a dichos productos que disponen de sello de comercio justo y similares.*

## **A3 Sostenibilidad medioambiental en la cadena de suministro**

De acuerdo con la Política de Compras Responsables, en la que se establece como un criterio de valoración de empresas proveedoras el impacto ambiental, tanto del producto o servicio como de la gestión de las actividades empresariales, Sapiens realiza una valoración constante de los riesgos ambientales de sus proveedores, en especial, de aquellos que pueden tener un impacto ambiental significativo, como son los casos de movilidad, placas solares y demás materiales.

En dichos casos, se valora la política y gestión ambiental de la empresa proveedora, las sanciones en materia medioambiental o acciones dañinas para el entorno, así como el diseño e implantación de sistemas de mejora continua en dicha materia. Por ello, se prioriza la obtención de certificados de gestión ambiental, como la ISO 14001 y/o EMA's, así como de certificaciones de producto.

Por otro lado, destacar que se realiza una priorización de compra y contratación de empresas ubicadas en el mismo territorio -con la aplicación de criterios de "manchas de aceite" en la selección, desde la Comunitat Valenciana al resto de España-. Con ello se pretende favorecer el cumplimiento legislativo y compromisos asumidos por España en materia de sostenibilidad -

laboral, medioambiental, relación con grupos de interés, etc.-, así como minimizar las emisiones de CO2 producidas por el transporte.

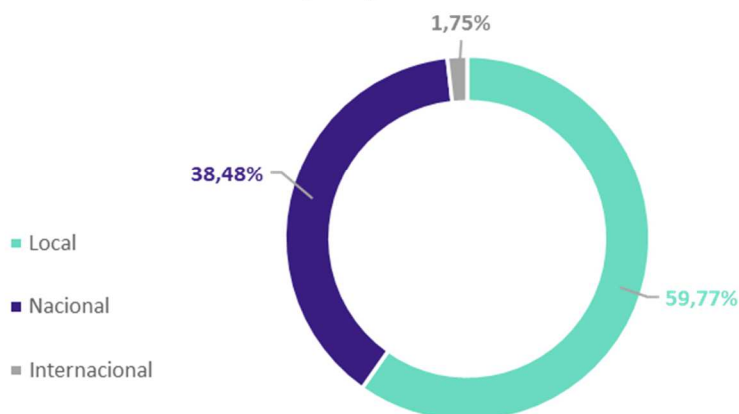
Del mismo modo, se prioriza la compra a proveedores cuyos centros de producción estén situados en España, aunque en la actualidad existen proveedores que tienen parte de su producción deslocalizada.

A modo de ejemplo, y en relación con los principales impactos ambientales, destacar que Sapiens tiene contratado el uso de coche de empresa con la cooperativa de movilidad eléctrica AlternaCoop. Esta entidad ofrece el uso compartido de vehículos eléctricos, de manera que se evitan emisiones a la atmósfera y se trata de un activo que se gestiona de forma colaborativa.

#### *Principales indicadores:*

- *100% de servicios de movilidad son realizados con proveedores de movilidad sostenible.*
- *100% de proveedores de materiales de instalación son nacionales.*
- *100% de la energía eléctrica consumida procede de energías limpias o renovables.*

#### **Distribución de la inversión en proveedores por proximidad**



#### **Objetivos y áreas de mejora:**

- *Definir y documentar requerimientos ambientales de proveedores de alto impacto ambiental.*
- *Realizar un registro de productos de alto impacto ambiental y requerimientos exigidos.*

## **A4 Transparencia y participación democrática en la cadena de suministro**

En coherencia con lo establecido en la Política de Compras Responsables, Sapiens actúa de buena fe y con el máximo respeto, transparencia y garantía de confidencialidad de la información sensible obtenida en el marco de la relación establecida con las empresas o profesionales proveedores. En dicho sentido, se han establecido diferentes canales específicos para establecer una comunicación continua, clara y precisa con las empresas proveedoras, con el fin de garantizar una gestión adecuada y carente de posibles conflictos.

Gran parte del contenido del presente apartado ha sido desarrollado en el A2, 'Justicia y Solidaridad en la cadena de suministro'.

## **Apartado B: Personas propietarias y empresas proveedoras financieras**

### **B1 Actitud ética en la gestión de recursos financieros**

Con el objetivo de garantizar una dirección financiera alineada con la filosofía de la compañía, así como con sus planes de negocio y objetivos estratégico, el Consejo Rector de socios aprobó su Política Financiera, la cual está documentada y publicada, en la que se establece el compromiso de aplicar las mejores prácticas de gestión financiera, para garantizar la sostenibilidad y solvencia económica de la organización, por lo que se han implementado procedimientos de debida diligencia para identificar, mitigar o eliminar los principales riesgos financieros, económicos y fiscales a los que está sometida.

Por ello, se realiza una planificación financiera basada en la elaboración, seguimiento y ajuste de presupuestos anuales, con una estructura financiera eficiente, capaz de provisionar los recursos financieros necesarios, realizando un uso ético y eficiente de los mismos.

El modelo de negocio definido por Sapiens Energía garantiza la suficiencia de recursos propios, su gestión transparente, de acuerdo con principios éticos y democráticos, y la generación de valor compartido, no solo en términos económicos, sino, también, sociales y medioambientales, en todos los territorios en los que opera.

Las fuentes de financiación de los proyectos de la cooperativa son:

- *Aportaciones de los socios cooperativistas al capital social.*
- *Ingresos por los servicios prestados por la cooperativa (detallados en el apartado 'Productos y servicios).*
- *Créditos bancarios: Se trabaja con banca cooperativa y ética, siendo el principal proveedor financiero Caixa Popular.*
- *Inversión de impacto: Aportaciones de ahorradores e inversores individuales y corporativos.*
- *Subvenciones y ayudas oficiales*

La cooperativa cuenta con sistemas que garantizan la custodia de la información relativa a su gestión y financiera, para evitar que se dañe o se pierda, y está disponible, con total transparencia, para cualquier socio que la solicite, así como para posibles auditorías o inspecciones.

La asignación de los excedentes financieros obtenidos tras el cierre de cada ejercicio debe ser acordada por la Asamblea General de socios. No existe reparto de dividendos. Los posibles beneficios: o bien revierten en la propia cooperativa -para reforzar su capital social o realizar

mejoras en proyectos, instalaciones, condiciones de los socios-trabajadores....- o se destinan a inversiones y proyectos con impacto social o medioambiental positivo. En todo caso, se mantendrá un estricto control de los riesgos en que se incurre con cada una de las potenciales inversiones, para garantizar la sostenibilidad económica de la entidad.

A medida que la actividad de Sapiens Energía y sus diferentes proyectos se vayan ampliando y consolidando, se incrementarán los recursos procedentes de los socios cooperativistas y de los servicios prestados, reduciéndose la dependencia de fuentes financieras e inversores externos. El objetivo es lograr una suficiencia financiera con fondos propios a medio-largo plazo.

En la selección de proveedores o partners financieros -bancos e instituciones de inversión colectiva-, Sapiens Energía tendrá en cuenta la coherencia y respeto de cada uno de ellos a los valores y compromisos recogidos en su 'Política Financiera' y en su 'Código Ético y de Conducta'. Para mantener la coherencia con sus principios, valores y objetivos, Sapiens Energía trabajará, de forma preferente, con entidades financieras cooperativas o banca ética.

El principal proveedor financiero es, actualmente, la cooperativa Caixa Popular. La relación entre ambas organizaciones va más allá de la habitual entre banco-cliente, aplicándose una visión de partenariado. Sapiens Energía es socio de la cooperativa Caixa Popular, por lo que participa en sus órganos de gobierno.

La diversidad de fuentes de financiación y la estructura de gobierno democrática garantizan la independencia del sistema bancario tradicional y la reducción de riesgos financieros, así como una gestión transparente y ética de los recursos de la organización.

#### *Principales indicadores:*

- *Fondos propios: 100%.*
- *Financiación desglosada según tipo de financiación (en miles de euros):*
  - *Deudas con entidades de crédito formalizadas en préstamos: 20€ (proveedor Caixa Popular).*
  - *Deudas con entidades de crédito formalizadas en pólizas de crédito: 150€ (proveedor Caixa Popular).*
  - *Préstamos con inversores privados y socios: 40€.*

#### **Objetivos y áreas de mejora:**

- *Incrementar las reservas de la organización, para ampliar la viabilidad y sostenibilidad financiera de la organización.*
- *Establecer un plan para reducir la deuda con entidades bancarias e inversores externos.*

## B2 Actitud solidaria en la gestión de recursos financieros

Sapiens Energía está constituida como sociedad cooperativa: los propietarios de la organización son sus socios y rige la fórmula democrática 'un socio, un voto'. Tanto el presupuesto anual -y sus posibles ajustes- como el balance y cierre de cuentas de cada ejercicio son sometidos a la revisión y aprobación por parte de la Asamblea General, formada por la totalidad de socios de la cooperativa.

Los diferentes grupos de interés de Sapiens Energía tendrán acceso a la información sobre sus estados financieros a través de la memoria anual de actividades y la Memoria de la Economía del Bien Común. Ambos documentos serán accesibles a través de la página web de la cooperativa.

Sapiens realiza una gestión y planificación financiera basada en el equilibrio entre gastos e ingresos, de manera que los primeros queden cubiertos en todo momento, realizando un control exhaustivo de los costes. Su modelo de negocio de prestación de servicios y trabajo por proyectos, favorece la realización de previsiones y mantener un control ajustado a la realidad de sus costes, los cuales en su mayoría se calculan de acuerdo a los proyectos que se realizan. En todo caso, y para garantizar la cobertura financiera en todo momento, existen pólizas abiertas en varias entidades bancarias.

Por último, destacar que no se contempla el reparto de dividendos entre los socios de la cooperativa, destinando los excedentes financieros a la reinversión en la propia cooperativa, inversiones y proyectos de impacto social y ambiental positivos.

*Principales indicadores (en miles de euros):*

- *Beneficios: -24.84€.*
- *Gastos previstos para el siguiente ejercicio: 785€.*
- *Gastos estratégicos realizados: 0€.*
- *Altas de activos fijos: 600.000€.*
- *Total aportación a las reservas acumuladas: 0€*
- *Reparto de dividendos: 0€*

*Objetivos y áreas de mejora:*

- *Publicar el Balance del Bien Común los datos e información financiera, para incrementar la transparencia con los grupos de interés.*

## B3 Inversiones financieras sostenibles y uso de los recursos financieros

La totalidad de los proyectos de Sapiens Energía tienen en cuenta los impactos sociales y medioambientales potenciales. De hecho, la propia actividad de la organización está centrada en impulsar e implantar un modelo energético más eficiente, sostenible y beneficioso para el territorio, desde todos los puntos de vista -económico, social y ambiental-.

La transición hacia un modelo energético basado en las energías renovables es una de las estrategias clave recogidas en las agendas y compromisos globales -como la Agenda 2030 de Desarrollo Sostenible o el Acuerdo de París- y en las políticas y planes de la Unión Europea para avanzar en los objetivos mundiales de descarbonización y lucha contra el cambio climático, en la transición hacia una economía climáticamente neutra.

En este contexto, la Directiva Europea de Energías Renovables (de 2018) considera a las comunidades de energías renovables una de las figuras clave para lograr una transición energética sostenible, justa y democrática en la UE y cumplir con los objetivos acordados.

Entre otros puntos, las comunidades energéticas permiten:

- *Democratización de la producción de energía: El usuario es, al mismo tiempo, productor, gestor y consumidor de la energía.*
- *Innovación: Colaboramos con universidades, centros de innovación y proyectos europeos para generar conocimiento que facilite que las soluciones que promovemos sean escalables y lleguen al máximo número de personas, así como para potenciar sus impactos positivos, en términos sociales y medioambientales.*
- *Reducción de las emisiones de CO2: La energía es responsable del 60% de las emisiones de CO2 a escala global. Facilitamos la transición a tecnologías limpias y maximizamos la eficiencia. En el caso de Sapiens Energía, las comunidades energéticas producen y consumen energía solar con placas fotovoltaicas.*
- *Otras medidas adicionales orientadas a la reducción del consumo y a la mejora de la eficiencia energética.*
- *Suministro y soluciones más económicas, al alcance de más usuarios: Precios de la energía más estables y entre un 20% y un 30% más bajos, con ahorros en la factura desde el primer día.*
- *Dinamización de la actividad económica y el empleo en el territorio.*
- *Avance hacia un sistema económico 'en circular': Los componentes de las instalaciones son recuperables y reciclables.*

En su primer año de actividad, Sapiens Energía se ha centrado en la definición e inicio de la implantación de un modelo de comunidades energéticas de renovables en red, escalable, pionero en España, aplicando una filosofía de mejora continua para minimizar los impactos negativos y optimizar los impactos positivos en el medio ambiente de cada uno de los proyectos y de los diferentes elementos que los integran -por ejemplo, las placas fotovoltaicas-.

A estos procesos de innovación y mejora continua se destinan tanto recursos propios de la cooperativa como ayudas o subvenciones oficiales, que se tramitan y gestionan cumpliendo con todos los criterios establecidos en cada una de las convocatorias públicas. En el caso de la Comunitat Valenciana, existe un alto grado de compromiso por parte de las Administraciones Públicas, a nivel autonómico y local, para fomentar el impulso de las energías renovables.



El grueso de la inversión de recursos se ha destinado a la puesta en marcha de los primeros proyectos de comunidades energéticas en la Comunitat Valenciana -que están entre los primeros de todo el territorio nacional-.

Los recursos necesarios para poner en marcha estos primeros proyectos han provocado que durante el primer año de vida de Sapiens Energía no se hayan generado excedentes financieros. El modelo de negocio de la cooperativa garantiza la sostenibilidad económica y la generación de beneficios a medio plazo. Los estatutos contemplan que estos excedentes se destinarán a reforzar el capital social de la cooperativa y a inversiones o proyectos generadores de impactos sociales y medioambientales positivos.

Es potestad de la Asamblea General de socios aprobar el destino de los potenciales excedentes financieros.

Además, Sapiens Energía prioriza la colaboración con proveedores financieros englobados dentro de la banca cooperativa y la banca ética, con una política de inversión transparente y con la que se pretenda, también, generar impactos sociales y medioambientales positivos.

Principales indicadores:

- *100% de la operativa bancaria se realiza a través de banca cooperativa.*
- *Se prevé una inversión de 36€ (miles de euros) realizada bajo criterios ambientales, el 100% de la inversión prevista.*

*Objetivos y áreas de mejora:*

- *Incrementar métricas para medir el desempeño ambiental de las inversiones.*

## **B4 Propiedad y participación democrática**

Sapiens fue constituida bajo una modalidad de economía social, con el objeto de ser coherente con y facilitar los valores de cooperación, transparencia y democracia en la gestión, y en el modelo de negocio. Todos y cada uno de los socios de la cooperativa son propietarios y participan en la gestión de la misma.

El máximo órgano de gobierno es la Asamblea General de socios, integrada por la totalidad de socios de la cooperativa, en igualdad de condiciones: rige el principio 'un socio, un voto'. El plan estratégico, el presupuesto anual y el balance financiero y cierre de cuentas de cada ejercicio, tienen que ser sometidos a la aprobación de la Asamblea General, así como cualquier otra decisión que afecte a los Estatutos de la cooperativa o recogida en los mismos como competencia exclusiva de la Asamblea -por ejemplo, cambios en el Consejo Rector o un proceso de disolución de la entidad-.

Se contempla, al menos, una reunión anual de la Asamblea General, que se celebrará en los seis meses que siguen al cierre del ejercicio financiero, que se complementará con convocatorias extraordinarias, cuando la naturaleza o alcance de las decisiones a adoptar así lo requiera.

Asimismo, todos los socios de la cooperativa pueden elegir y ser elegidos como integrantes del Consejo Rector. El Consejo Rector es el órgano de gobierno, representación y gestión de la cooperativa, que define y es responsable de la ejecución de las directrices generales, de conformidad a la política definida por la Asamblea General, así como de su representación jurídica. Actualmente, está integrada por cinco miembros: presidente, vicepresidente, secretario y dos vocales. Son elegidos por la Asamblea General, por un periodo de seis años.

Sapiens Energía tiene diferentes canales de comunicación operativos, tanto con sus socios como con el resto de grupos de interés con los que se relaciona o que influyen en su actividad. Se actúa con criterios de máxima transparencia: la información sobre la operativa, estructura y gestión financiera de la entidad está disponible para cualquier socio que lo solicite.

Para garantizar que todos los socios conocen sus derechos y obligaciones, al manifestar su interés en unirse a la cooperativa se les remiten los Estatutos. Los socios-trabajadores deben ratificar por escrito su adhesión al 'Código Ético y de Conducta de Sapiens Energía'. Ambos documentos son de acceso público para todas las personas interesadas a través de la página web de Sapiens Energía.

Tanto la gestión de Sapiens Energía como la de los proyectos que de ella dependen se basa en los principios de colaboración y co-creación. Cada una de las comunidades energéticas de renovables promovidas por Sapiens Energía o en las que participa cuenta con sus entidades co-promotoras o colaboradoras -de carácter público, privado y ciudadanos- y sus socios-usuarios.

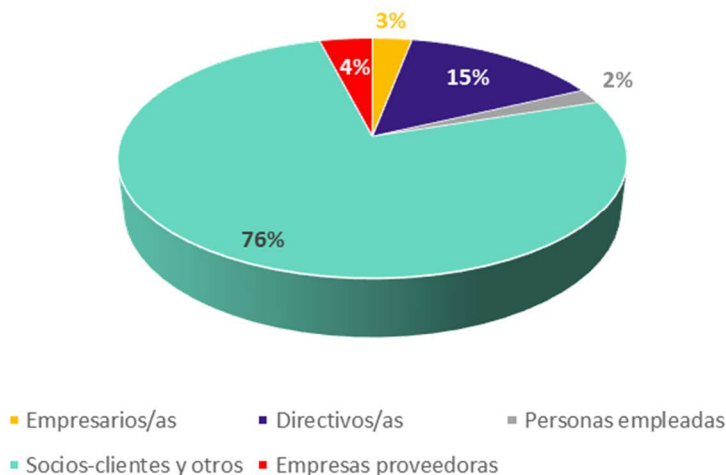
En cada comunidad energética, se diseña un marco propio de gobernanza, con estatutos específicos, para regular su funcionamiento y gestión, diseñados a partir de procesos de comunicación, participación y co-creación, abiertos a la intervención de todos los socios de la cooperativa vinculados a ese proyecto o comunidad.

Estos procesos de co-creación y gestión conjunta tienen en cuenta las circunstancias, necesidades y factores específicos de cada proyecto y cada entorno en el que se ubican y desarrollan propician un sentimiento de comunidad. Los usuarios son, al mismo tiempo, propietarios, gestores y consumidores de las instalaciones y de la energía producida, pasando del tradicional papel pasivo a convertirse en actores protagonistas del sistema energético.

#### *Principales indicadores:*

- *Se realiza al menos una reunión anual de la Asamblea General.*
- *100% de decisiones estratégicas o ejecutivas, como la aprobación del plan estratégico, el presupuesto anual y el balance financiero y el cierre de cuentas de cada ejercicio, tienen que ser sometidas a la aprobación de la Asamblea General.*
- *100% del Consejo Rector es elegido democráticamente por la Asamblea General.*
- *100% de las comunidades energéticas creadas se rigen por los principios de buen gobierno, transparencia y gestión democrática.*

Distribución porcentual de la cooperativa



### Objetivos y áreas de mejora:

- Documentar la plantificación de reuniones.

## Apartado C: Personas empleadas

### C1 Dignidad humana en el puesto de trabajo

Sapiens energía es consciente de que el primer y principal grupo de interés son los profesionales que la integran, de acuerdo con lo establecido tanto en su Código Ético y de Conducta y en su Política de Recursos Humanos, en los cuales se establece como valores y principios de gestión y dirección de personal: el compromiso, la integridad, la cooperación, la profesionalidad, la sostenibilidad, la igualdad y la equidad, la dignidad, el respeto, la confianza y la cercanía, con el objetivo de atraer, impulsar, fidelizar y retener el talento, así como de promover el desarrollo personal y profesional.

Todos estos valores y principios rigen en la relación de la organización con los socios-trabajadores. Como socios de la cooperativa, los trabajadores son propietarios y participan en la gestión de la misma, en igualdad de condiciones. Además, Sapiens Energía cree en los procesos de participación y co-creación en la definición de estrategias y toma de decisiones relacionadas con el día a día de su actividad, con implicación directa y activa de los socios-trabajadores.

Según se recoge en sus Estatutos, el objeto social de Sapiens Energía, por lo que se refiere a la comunidad de socios-trabajadores, es “proporcionar trabajo a sus socios en las mejores condiciones posibles”.

En este sentido, garantiza a sus empleados puestos de trabajo de calidad, con retribuciones dignas y condiciones de trabajo respetuosas y flexibles, así como acceso a los recursos y la formación necesaria para el cumplimiento y consecución de los objetivos de la organización y oportunidades de desarrollo profesional, con base en el mérito y en su aportación.

Como regla general, busca establecer relaciones laborales estables, sólidas y a largo plazo con los socios-trabajadores que se vinculan a la cooperativa. En este sentido, facilitará los recursos y la formación necesaria a sus empleados para el cumplimiento y consecución de los objetivos propuestos, así como oportunidades de desarrollo, con base en el mérito y en su aportación profesional. Reconoce sus esfuerzos de forma específica y valora objetivamente sus logros, trazando los planes de acción y acompañamiento precisos para su desarrollo.

La cooperativa asume e integra en todas sus políticas, estrategias y actuaciones el conjunto de políticas y normas que velan por el respeto y aplicación de los Derechos Humanos internacionalmente reconocidos -entre ellos, la Declaración Universal de los Derechos Humanos de las Naciones Unidas; el Pacto Mundial de las Naciones Unidas; la Convención sobre los Derechos del Niño de las Naciones Unidas, y la Convención sobre los Derechos de las Personas con Discapacidad de las Naciones Unidas-.

La entidad promueve la formación continua, con participación de sus socios-trabajadores en cursos, jornadas, talleres y otros eventos, tanto propios como organizados por terceros, que permitan avanzar en este objetivo y sean positivos para el desarrollo, profesional y personal, de sus empleados. En el caso de que estas actividades de formación se desarrollen en horario laboral, se considera parte de la jornada y el trabajador no está obligado a recuperar esas horas.

Se favorece una distribución equitativa del trabajo y su retribución entre todo el personal, así como una distribución proporcional de los esfuerzos y recompensas.

El compromiso con la igualdad y la diversidad es estratégico para Sapiens Energía y se integra, de forma transversal, en la cultura corporativa y en la normativa interna. La cooperativa se compromete a garantizar un entorno de trabajo libre de toda discriminación por cualquier razón -edad, nacionalidad, discapacidad física, religión, orientación sexual, sexo, opinión política, origen social o cualquier otra condición, física o social-, así como de cualquier conducta que se identifique con acoso, personal o profesional.

Sapiens Energía se compromete a garantizar la igualdad de trato y oportunidades entre hombres y mujeres en todos y cada uno de los ámbitos de gestión y actividad, desde la selección de personal, a las condiciones de trabajo -salariales y otras-, formación y desarrollo o promoción, que se basarán en criterios objetivos de méritos y capacidad.

Sapiens Energía está comprometida con la conciliación de la vida personal y laboral de todos sus empleados, con políticas de conciliación orientadas a compatibilizar ambas responsabilidades.

La entidad proporciona a sus empleados un entorno laboral saludable y seguro, que cumple con la normativa vigente, así como los recursos y conocimientos necesarios para que desempeñen sus funciones con total seguridad, tanto en instalaciones propias como en las de terceros, en coordinación con las empresas o entidades responsables de las mismas.

En este sentido, define e implementa estrategias, políticas, medidas preventivas y herramientas orientadas a garantizar la protección y la seguridad laboral y vela por su cumplimiento por parte de todos los integrantes de la organización, así como por la seguridad de todas las personas que puedan verse implicadas o afectadas por sus actividades.

Entre las medidas vinculadas con la salud de los trabajadores, está la realización de reconocimientos médicos anuales obligatorios. Además, la cooperativa promoverá hábitos de vida saludable entre sus empleados.

Todos estos principios, valores y pautas de conducta que la organización asume voluntariamente en su gestión y en el desempeño de su actividad, así como en sus relaciones con todos sus grupos de interés, se recogen en su 'Política de Recursos Humanos' y en el 'Código Ético y de Conducta de Sapiens Energía'.

#### *Principales indicadores:*

- *Plantilla formada por 3 hombres.*
- *100% de la plantilla socio cooperativistas autónomos.*
- *Antigüedad media de la plantilla es de 117,25 días (3,9meses), la actividad fue iniciada el 14 de junio del 2020.*
- *0 despidos en el 2020.*
- *0 horas de formación en el 2020.*
- *Segmentación por género y nivel profesional:*
  - *1 director – hombre.*
  - *2 técnicos – hombres.*
- *Índice de incidencia laboral 0.*
- *Índice de frecuencia 0.*
- *Índice de gravedad 0.*
- *0 accidentes de trabajo sin baja laboral.*
- *0 accidentes de trabajo con baja y 0 enfermedades profesionales.*
- *No ha habido bajas de paternidad ni maternidad en el ejercicio.*
- *100% del personal reside en la provincia de Valencia.*

#### *Objetivos y áreas de mejora:*

- *Definir y documentar un plan de formación para la plantilla.*
- *Establecer políticas de atracción y contratación de mujeres.*

## C2 Características de los contratos de trabajo

La entidad se constituyó en enero de 2020, por lo que es una entidad joven y también lo es su plantilla. Cerró su primer ejercicio con tres trabajadores y, en los últimos meses, se han ido incorporando otros profesionales, hasta alcanzar las 7 personas en plantilla en el momento de redactarse el presente balance.

Sapiens Energía es una cooperativa. Sus trabajadores son socios y, como consecuencia, son propietarios y participan en su gestión, en igualdad de condiciones. Sus socios trabajadores estén afiliados al Régimen Especial de Trabajadores Autónomos. La entidad se hará cargo del pago de la cuota de autónomos y pagará un seguro adicional para la cobertura de posibles bajas laborales.

En el Reglamento de Régimen Interno de Sapiens Energía, se recogen cinco grupos profesionales diferentes, en función de su nivel de responsabilidad en la gestión; grado de autonomía y conocimientos técnicos relevantes; condiciones del mercado; nivel de formación reglada y/o experiencia profesional previa. Los cinco grupos son:

- *Grupo Profesional A: Gerencia.*
- *Grupo Profesional B: Coordinadores de área.*
- *Grupo Profesional C: Técnicos y administrativos.*
- *Grupo Profesional D: Juniors.*
- *Grupo Profesional E: Auxiliares.*

El registro de la jornada se realiza a través de un sistema informático especializado ERP, que permite un registro automático directo. La política de la cooperativa es evitar las horas extras. En caso de circunstancias excepcionales, se compensarán con días de vacaciones o el pago de las horas. Sapiens Energía aplica una política de flexibilidad en las condiciones y contratos con sus empleados, siempre dentro de los límites marcados por la Ley de Cooperativas y la normativa que rige los derechos y deberes de los trabajadores.

La conciliación entre vida personal y profesional es uno de los principios básicos de la gestión de la plantilla de Sapiens Energía, con medidas adaptadas a la situación y necesidades de cada uno de los trabajadores -incluido el teletrabajo y la flexibilidad de horarios-.

El artículo 15 del Régimen General de Trabajadores, indica: "Impulsamos la autonomía y la responsabilidad. Se fija una jornada laboral de 40 horas semanales, que el socio trabajador puede distribuir de lunes a domingo, como más conveniente le resulte, siempre que cumpla con sus compromisos, internos y externos".

Los trabajadores participan de forma activa y directa en la definición de las estrategias de la cooperativa, así como en las decisiones vinculadas al desarrollo de cada uno de los proyectos, a través de tres vías:

- *Como miembros de la Asamblea General de socios.*

- *Con reuniones de grupo periódicas, en las que se informa, de forma detallada, de la evolución de los diferentes proyectos y líneas de actuación, las previsiones a corto, medio y largo plazo y se analizan oportunidades, retos y sinergias.*
- *Con autonomía para tomar decisiones en el marco del desempeño de sus funciones.*

El objetivo de Sapiens Energía no es solo proporcionar empleo estable y de calidad en el presente -con condiciones que aseguran una remuneración digna, acorde con los costes de vida de los territorios en los que opera, y políticas que promueven el desarrollo profesional y personal de todos y cada uno de los trabajadores-, sino garantizar una mejora constante y progresiva de las condiciones laborales y las expectativas profesionales de cada uno de sus empleados.

#### *Principales indicadores:*

- *Ratio de remuneración más alta / baja: 3,6*
- *Salario medio: 28.000€ brutos anuales.*
- *Salario digno: 11.400€ salario mínimo interprofesional en España para el ejercicio 2020.*
- *Salario mínimo local 13.430€.*
- *100% de los salarios están por encima de las retribuciones medias nacionales y locales.*
- *2 personas a jornada completa y 1 jornada parcial.*
- *Jornada completa 37 horas semanales.*
- *Media jornada de 18,5 horas semanales.*
- *Horas extraordinarias realizadas en el ejercicio 2020: 0.*

#### *Objetivos y áreas de mejora:*

- *Documentar la política de permisos, flexibilidad horaria y similares.*
- *Realizar una encuesta de clima laboral, para identificar posibles puntos de mejora en la gestión de personal o acción similar.*

## **C3 Promoción de la responsabilidad medioambiental de las personas empleadas**

El compromiso con el desarrollo sostenible está en la razón de ser y es base de la actividad de Sapiens Energía, cuyo objetivo es definir e impulsar modelos de producción y consumo energético respetuosos con el medio ambiente y generadores de impactos positivos para su entorno -social y medioambiental-, así como asequibles en términos económicos. El respeto y la protección del medioambiente están integrados en su filosofía, estrategia y en todas sus decisiones, actividades y procesos, de acuerdo con lo establecido en su Política de Medio Ambiente.

Por ello, aplica estrategias, medidas, procesos y herramientas orientadas a garantizar que todas y cada una de las personas vinculadas a la cooperativa actúen, en toda circunstancia, teniendo en

cuenta la sostenibilidad y el respeto al medio ambiente y la contribución de la cooperativa a un desarrollo sostenible.

Sapiens Energía se compromete a sensibilizar, concienciar y dotar a todas las personas y profesionales vinculados a la cooperativa de una cultura de respeto al medioambiente, utilizando racionalmente los recursos, minimizando los consumos, reduciendo la generación de residuos y emisiones, favoreciendo el reciclado y buscando soluciones ecoeficientes. Además, propicia e impulsa la formación continua en estas materias.

Esta filosofía rige desde el proceso de selección de las personas que se integran en la plantilla de Sapiens Energía. Entre los criterios de contratación se incluye que el profesional tenga sensibilidad y esté comprometido o comprometida con la sostenibilidad y el desarrollo sostenible.

Debido a las circunstancias de los últimos meses, marcadas por la pandemia de coronavirus, todos los empleados han desempeñado sus responsabilidades y tareas en modalidad de teletrabajo. Esto ha supuesto evitar desplazamientos hasta y desde oficinas o sede, así como ahorro energético y en otros suministros.

Sapiens Energía dispone de un único coche de empresa. Se trata de un vehículo eléctrico, de uso compartido, propiedad de la cooperativa de movilidad eléctrica sostenible compartida AlternaCoop.

Asimismo, al desarrollarse parte del trabajo en los municipios, áreas empresariales o zonas rurales donde se ubican las instalaciones fotovoltaicas productoras de la energía solar, los empleados que desempeñen tareas en las mismas deberán, también, aplicar criterios respetuosos con el entorno social y el medio ambiente.

En el caso de los desplazamientos a los puntos donde se ubican o se ubicarán las instalaciones de producción fotovoltaica, se intenta, siempre, estudiar las rutas más eficientes y, si tienen que acudir varias personas, que, en la medida de lo posible, puedan coordinarse para utilizar un único medio de transporte.

Por último, destacar igualmente los criterios ambientales que existen en el área de compras y contratación, que han sido expuestos a lo largo de aspecto A1.

#### *Principales indicadores:*

- *% Alimentación ecológica: no aplica.*
- *Formas de desplazamiento del personal de la organización al centro de trabajo y distancia en kilómetros (no aplica, todas las personas teletrabajan).*
- *0 Tn CO2 eq. Por desplazamientos del coche de empresa.*
- *100% del personal contratado, esta concienciado por materia de sostenibilidad ambiental.*



### *Objetivos y áreas de mejora:*

- *Contabilizar desplazamientos realizados en vehículos de la empresa, propio, transporte público o colectivo.*
- *Estimar los consumos de energía producidos por las personas empleadas que teletrabajan, para calcular sus emisiones, en el caso de persistir el teletrabajo.*
- *Definir un plan de formación e información a la plantilla en materia de sensibilidad medioambiental, en especial, en lo relativo al consumo energético.*

## **C4 Transparencia y participación democrática interna**

Los trabajadores de Sapiens Energía son socios de la cooperativa. Esto implica una participación directa en los órganos de gobierno de la entidad -Asamblea General- y, con ello, en las decisiones relativas a la estrategia, la gestión de la misma y qué profesionales formarán parte del equipo directivo.

Además, el equipo de profesionales que integran Sapiens mantiene una comunicación continuada, con reuniones periódicas, tanto por proyectos o responsabilidades, como conjuntas, con participación de todo el equipo. Las primeras se van acordando en función de la evolución de cada proyecto, estrategias u otras necesidades.

Las reuniones conjuntas se celebran una vez por semana y, en ellas, cada miembro del equipo expone los avances en su área, las tareas en las que está inmerso y se buscan posibles sinergias o ideas de desarrollo. Además, se analiza la evolución general de la cooperativa, los hitos alcanzados en los últimos días y los previstos.

Los equipos de trabajo gozan de autonomía para tomar decisiones en el marco de sus responsabilidades en la gestión de la entidad y el desarrollo de sus proyectos.

Se presenta a las personas empleadas de forma transparente y clara todos los datos críticos y fundamentales y se valora muy positivamente la diversidad de opiniones, formación y cultura como fuente de conocimiento y ventaja competitiva.

El equipo directivo es seleccionado y nombrado por el Consejo Rector. Su nombramiento será sometido a la ratificación de la Asamblea General.

Por último, destacar que existe una descripción más detallada de la participación en la propiedad de los socios trabajadores en el apartado B.4 Propiedad y participación democrática.

### *Principales indicadores:*

- *100% del personal es socio-trabajador.*
- *El 100% de datos críticos y fundamentales son compartidos con todo el equipo.*
- *El 100% de las decisiones operativas que se toman son fruto de la consulta, colaboración y participación con la plantilla.*

- *100% del Consejo Rector es elegido democráticamente por la Asamblea General.*

#### *Objetivos y áreas de mejora:*

- *Establecer un proceso de evaluación del desempeño del personal, incluido el directivo.*

## **Apartado D: Clientes y otras organizaciones**

### **D1 Actitud ética con los clientes**

El objetivo de Sapiens Energía es promover el desarrollo de soluciones novedosas, proyectos y servicios que permitan mejorar las condiciones de vida las personas y su entorno, en su ámbito de actuación, las energías renovables. Está comprometida con el territorio y con las necesidades de sus socios-clientes. Por ello, su misión principal es co-impulsar comunidades locales de energía, modelo de autoconsumo en el que los usuarios -particulares, pymes y administraciones locales- pueden producir, utilizar y desplazarse con energía limpia, de manera eficiente.

Sus clientes se convierten, al mismo tiempo, en productores, gestores y usuarios de energía limpia y más económica, mediante instalaciones de autoconsumo colectivo que son propiedad de la comunidad energética. El marco de gobernanza de la comunidad está basado en la colaboración público-privada-ciudadana.

Además de las comunidades de energías renovables, Sapiens Energía desarrolla, también, soluciones de autoconsumo individual, adaptadas a las necesidades de hogares y empresas, y asesoramiento en la contratación de energía procedente al 100% de fuentes renovables a aquellas que no puedan optar por la producción propia.

En todos los casos, Sapiens Energía busca soluciones accesibles e inclusivas, trabajando en la mejora continua de los niveles de accesibilidad y asequibilidad.

En línea con su objetivo de mejorar la vida de las personas, uno de los objetivos de Sapiens Energía es contribuir a luchar contra la pobreza energética, a través de dos vías: con acceso a electricidad a precios más bajos que los oficiales -producida por las instalaciones fotovoltaicas- y destinando una parte de los excedentes de energía producidos a dar cobertura a hogares en situación de exclusión, en colaboración con los servicios sociales de los municipios y con organizaciones no gubernamentales.

De acuerdo con lo establecido en su marco de normalización, las personas del equipo deben, en todo momento, interactuar con todos sus grupos de interés de manera cooperativa, estableciendo un trato respetuoso, igualitario y justo. Del mismo modo, destacar que los socios-trabajadores deben comunicar cualquier conflicto de interés real o posible que pueda surgir con clientes o potenciales clientes, para que realizar una gestión transparente y ética.

En cuanto a las labores de captación y prospección comercial, el personal de Sapiens Energía debe actuar con respeto, lealtad y honestidad, evitando conductas contrarias al Código Ético y de Conducta, en especial las contrarias a la libre competencia y la competencia desleal. En este sentido, hay que subrayar que el mercado eléctrico está sujeto a un alto grado de regulación y supervisión, así como a unas estrictas obligaciones de transparencia, tanto en los términos de los contratos, como en las facturas y en la fijación de precios. Respecto a éstos, se definen y se hacen públicos cada día para la siguiente jornada.

La captación de clientes se produce, principalmente, a través de tres vías:

- *Difusión e información sobre los servicios que ofrece Sapiens Energía a través de sus diferentes canales de comunicación: página web -con formularios de contacto habilitados-, blog, redes sociales y medios de comunicación. En el caso de realizar campañas publicitarias, se ofrece, siempre, la información de forma clara y veraz.*
- *La constitución de comunidades energéticas de renovables: Cada uno de los proyectos se define en función del perfil y necesidades reales de los usuarios. La primera fase de creación de la comunidad energética se centra en distintas acciones de información y formación, abiertas a todos los potenciales interesados en formar parte de la misma. Estos procesos suelen iniciarse a raíz del contacto con una institución, empresa, cooperativa o grupo de ciudadanos interesados en impulsar una comunidad energética en su municipio, área residencial o zona empresarial. Este contacto inicial se produce, en algunos casos, por iniciativa propia y, en otros, por iniciativa de la persona, entidad o grupo local.*
- *Recomendaciones de otros clientes y socios-clientes.*

Una vez que un potencial cliente o socio-cliente contacta con Sapiens Energía, un experto de la cooperativa le atiende personalmente, para analizar sus necesidades reales y las soluciones viables óptimas en su caso concreto -revisión de los términos del contrato de electricidad que tiene suscrito en ese momento, adaptación, en su caso, y suministro con energías renovables; instalación fotovoltaica privada propia, integración o promoción de una comunidad energética de renovables,...-.

En el caso de instalaciones fotovoltaicas, privadas o de comunidades energéticas, se realizan proyectos concretos adaptados a cada entorno, perfil de consumidor y necesidades reales. Cada comunidad energética cuenta con su propio marco de gobernanza, con estatutos específicos, para regular su funcionamiento y gestión, diseñados a partir de los procesos de participación y co-creación ciudadana.

En su relación con las Administraciones Públicas -en procesos administrativos o de contratación-, se cumplirá, de forma estricta, con los trámites establecidos y se evitará cualquier tipo de relación, negociación, intercambio o aportación económica que pueda ser susceptible de ser considerada constitutiva de delitos, como la prevaricación, el tráfico de influencias, cohecho o corrupción.

No existe un equipo comercial externo ni un sistema de retribuciones variables en función de la potencial captación de nuevos clientes -todos los socios trabajadores reciben una remuneración

fija-. La atención a cada potencial cliente se asigna a uno de los técnicos expertos en el servicio en el que esté interesado, de manera que se garantiza la mejor atención y la prevalencia, en todo caso, del interés del cliente potencial.

Existen varios canales de comunicación directa de los clientes con el equipo de Sapiens Energía, a través de los cuales pueden realizar consultas, peticiones o formular quejas y sugerencias. Los más habituales son: teléfono -con número sin coste adicional- y correo electrónico. Las reclamaciones se responderán con la mayor brevedad posible y, en aquellos casos en los que sea viable, aportando las soluciones aplicables.

#### *Principales indicadores:*

- *Presupuesto de marketing, ventas y publicidad: 5.052,50€ (incluidos los gastos de la página web corporativa).*
- *Modo de pago a la fuerza de ventas: No se retribuye la acción comercial, el 100% del salario es fijo.*
- *No existen objetivos de venta para el equipo.*
- *0% de la facturación procede de grupos vulnerables.*

#### *Objetivos y áreas de mejora:*

- *Documentar la política de desarrollo de negocio / comercial.*
- *Documentar los procedimientos de interacción comercial, en especial los relativos a gestión de quejas, consultas y similares.*
- *Desarrollar indicadores de gestión comercial, en especial en la atención y gestión de quejas o reclamaciones, para evaluar la eficiencia de los procedimientos implementados.*

## **D2 Cooperación y solidaridad con otras organizaciones**

Sapiens Energía cree en las alianzas y la cooperación entre agentes como fórmula imprescindible para alcanzar los objetivos de transición energética eficiente, sostenible y justa contemplados en los grandes acuerdos internacionales y las estrategias y políticas europeas, nacionales y autonómicas. Solo sumando esfuerzos y proyectos se podrá conseguir y en esta línea trabaja.

Este convencimiento en la necesidad de construir desde la colaboración y la unión de esfuerzos tiene su reflejo tanto en su propia forma jurídica (entidad cooperativa, con igualdad total de derechos entre sus socios), como en su principal línea de actuación (la promoción y desarrollo de una red de comunidades energéticas de renovables en España, construidas sobre una base de cooperación público-privada-ciudadana).

Desde su constitución, en enero de 2020, Sapiens Energía ha tejido una amplia y diversa red de alianzas, que se extiende por todo el territorio español, aunque su área prioritaria de actuación es la Comunitat Valenciana.

En estos momentos, Sapiens Energía cuenta con alianzas con:

- *Administraciones, empresas e instituciones públicas (Generalitat Valenciana, Diputaciones, Ayuntamientos, instituciones y empresas públicas).*
- *Empresas centradas o vinculadas al sector energético: Necesarias para la operativa de su modelo -distribuidoras, fabricantes de componentes, instaladoras,...- y compañías que trabajan en el mismo ámbito, la promoción de energía renovables y comunidades energéticas -a las que no se considera como competencia, sino como complementarias en el avance hacia un nuevo modelo-.*
- *Empresas de otros sectores comprometidas con la transición energética: Se están desarrollando proyectos en áreas empresariales de la Comunitat Valenciana, impulsados junto a organizaciones empresariales y empresas privadas. Se trata de compañías que operan en diferentes sectores de actividad, dado que la electricidad es un insumo básico para cualquier organización.*
- *Partners financieros: En coherencia con su filosofía y estrategia, Sapiens Energía trabaja con entidades financieras de la economía social (banca cooperativa) y ética. Destaca su relación con Caixa Popular, con la que existe una relación más de partner que de proveedor financiero. Se están desarrollando proyectos de forma conjunta y Sapiens Energía es socio de Caixa Popular y participa de forma activa en su máximo órgano de gobierno (Asamblea General de socios).*

En todo caso, a la hora de colaborar con una institución, empresa u otra organización es determinante que su cultura, estrategia, políticas y acciones estén orientadas y apliquen, de forma real y efectiva, criterios de sostenibilidad, eficiencia, equidad, accesibilidad y dignidad en el trato a todas las personas y a su entorno.

En la actualidad, el 90% de los proyectos en los que ha trabajado o está trabajando Sapiens Energía se han abordado en colaboración con otras entidades, públicas o privadas.

Un ejemplo de construcción colaborativa de una comunidad energética es el de Albalat dels Sorells. En este municipio, se han construido ya dos instalaciones de autoconsumo colectivo, una en colaboración con la cooperativa de movilidad eléctrica AlternaCoop y otra con la Cooperativa Agrícola Santos de la Piedra. En ambos casos, el Ayuntamiento participa en el proyecto como socio impulsor. Además, el primer proyecto dará cobertura a unos 60 socios-usuarios -entre hogares y pymes- y el segundo, a 15 socios usuarios -pymes- del área industrial del municipio.

Sapiens Energía participa, de forma desinteresada, en acciones de información y formación sobre transición energética y comunidades energéticas en toda España, organizadas por diferentes entidades, y ha dado apoyo a proyectos concretos en aquellos casos en los que se considerado conveniente para garantizar su viabilidad.

Además, Sapiens Energía colabora con servicios sociales y organizaciones del Tercer Sector en la lucha contra la pobreza energética, tanto con acciones de formación y apoyo en la mejor en

términos de consumo y eficiencia, como asignando una parte de los excedentes de las instalaciones de autoconsumo a hogares que no pueden asumir el pago de sus facturas eléctricas.

#### *Principales indicadores:*

- *100% de los socios-trabajadores se implica en labores de cooperación con otras organizaciones.*
- *80% del tiempo invertido en la elaboración colaborativa de productos y servicios.*
- *Porcentaje de tiempo dirigido a cooperar con otras organizaciones:*
  - *25% organización que trabajan en el mismo segmento de mercado.*
  - *5% organizaciones del mismo sector que su segmento de mercado se encuentra en otra región.*
  - *5% organizaciones del mismo sector y de la misma región pero con segmento de mercado diferente.*
- *Se involucra en el 100% de las siguientes áreas:*
  - *Cooperaciones a lo largo plazo o por proyectos con iniciativas de la sociedad civil a fin de incrementar los estándares ambientales, sociales y de calidad del sector.*
  - *Se compromete activamente para incrementar la normativa legal del sector.*
  - *Trabaja en iniciativas organizacionales con el fin de incrementar los estándares ambientales, sociales y de calidad del sector*
- *0% de recursos financieros cedidos para apoyar a corto plazo a otras organizaciones.*

#### *Objetivos y áreas de mejora:*

- *Implementar métricas para cuantificar el desempeño de la organización en materia de cooperación con otras organizaciones.*
- *Definir y documentar un plan de criterios de aceptación de colaboraciones.*

## **D3 Impacto ambiental del uso y de la gestión de residuos de los productos y servicios**

Los proyectos de energía solar fotovoltaica diseñados, ejecutados y mantenidos por Sapiens Energía contemplan, desde su inicio, el análisis y evaluación continua de los riesgos medioambientales y potenciales impactos de actividades, instalaciones, productos y servicios, con el objetivo de definir, mejorar y adaptar de forma continua los sistemas o medidas que se aplican para prevenirlos, mitigarlos o erradicarlos. Esto incluye un estudio detallado del volumen de residuos que van a generar y cómo van a ser gestionados.

De entre todas las soluciones posibles, Sapiens primará las que sean más eficientes -que permitan conseguir los objetivos perseguidos con un óptimo de recursos, impactos y beneficios obtenidos-. En la línea con su vocación y estrategia de desarrollar e implementar soluciones lo más eficientes y sostenibles posible, a la hora de contratar a los proveedores de material se tienen en cuenta

criterios como: respeto a los principios de gestión ética y sostenible; elección de los materiales y equipos menos contaminantes, o si disponen de servicios de recogida y tratamiento de los residuos finales -bien sustituidos por mantenimiento, bien al acabar la vida útil de la instalación-.

La cooperativa aplica el principio de jerarquía de mitigación (evitar, minimizar, restaurar y, en última instancia, compensar) en todas las actividades, con enfoque en la economía circular: se trabajará en la mejora continua del uso de los recursos, analizando su ciclo de vida, y aplicando medidas relativas a minimización y optimización de la cantidad de recursos utilizados; priorización de materiales reciclados y reciclables; ecodiseño de sistemas e instalaciones; planes de recuperación y gestión de residuos, y planes de tratamiento de aquellos que no puedan recuperarse, tanto directamente como en colaboración con sus proveedores y con entidades especializadas en estas labores.

Se optará, en cada caso, por aquellos proveedores que aporten los materiales, equipos y soluciones más sostenibles, con menor impacto real sobre el entorno y la vida de las personas. Las instalaciones fotovoltaicas tienen una vida útil estimada superior a los 25 años. Dado el reciente inicio de la actividad de Sapiens Energía, las instalaciones se encuentran en su fase inicial -muchas de ellas, aún no están operativas-. Por ello, no está prevista la necesidad de gestión de los residuos generados a corto y medio plazo.

A pesar de ello, cada uno de los proyectos cuenta con un plan detallado relativo a la retirada y gestión de las placas solares y materiales y equipamientos complementarios, para lo que se contará con entidades autorizadas en el tratamiento de cada tipo de residuos -tramitados bien a través de los proveedores o directamente-.

A nivel de gestión interna de la operativa de Sapiens Energía, debido a la situación generada por la pandemia de coronavirus, el equipo profesional ha desarrollado su labor con la modalidad de teletrabajo. Esto ha supuesto que no se ha dispuesto de unas instalaciones físicas, por lo que no ha habido una generación y gestión de residuos corporativa.

#### *Principales indicadores:*

- *100% de los residuos generados por los productos o servicios desarrollados son gestionados a través de gestores autorizados, de manera directa o a través del proveedor.*
- *El 10% de proyectos de instalaciones cuentan con un plan de retirada y gestión de placas solares y demás materiales, que deberá realizarse a través de gestores autorizados.*
- *100% de proveedores que generan residuos de alto impacto ambiental han sido seleccionados con criterios ambientales, para garantizar la circularidad de los residuos.*

#### *Objetivos y áreas de mejora:*

- *Documentar los criterios de evaluación ambiental, en especial los de alto impacto.*

## D4 Participación de los clientes y transparencia de producto

Como entidad cooperativa, Sapiens Energía es totalmente transparente en su gestión y en la toma de decisiones, en las que participan directamente aquellos clientes que son socios. En este sentido, hay que subrayar que el mercado eléctrico está sujeto a un alto grado de regulación y supervisión, así como a unas estrictas obligaciones de transparencia, tanto en los términos de los contratos, como en las facturas y en la fijación de precios.

El grueso principal de la actividad de Sapiens Energía son las instalaciones fotovoltaicas productoras de energía solar, tanto en proyectos privados como de autoconsumo colectivo. En ambos casos, los proyectos se definen y construyen junto a los usuarios, teniendo en cuenta sus necesidades reales.

Sapiens Energía es una de las entidades pioneras y referente en España en la introducción y desarrollo de las comunidades energéticas de renovables. Este modelo se construye sobre la cooperación entre agentes -Administraciones Públicas, pymes y ciudadanía- y los socios se convierten, al mismo tiempo, en productores, gestores y usuarios de su propia energía ('prosumidores').

Cada uno de los proyectos se define en función del perfil y necesidades reales de los socios-usuarios de la comunidad energética, a través de procesos de co-creación abiertos, en los que pueden participar todos aquellos que estén interesados. Se aplican criterios de suficiencia (promoviendo el consumo moderado de energía), eficiencia (para lograr esa reducción en volumen consumido) y sostenibilidad.

Cada una de ellas, tiene sus propias entidades co-promotoras o colaboradoras y sus socios-usuarios, y cuentan con su propio marco de gobernanza, con estatutos específicos, para regular su funcionamiento y gestión.

Los socios-clientes reciben información periódica completa sobre la evolución de la comunidad energética, en particular, y de la cooperativa, en general.

La información estratégica y financiera está a disposición de los socios de Sapiens Energía. Además, Sapiens Energía lleva a cabo acciones de sensibilización, información y formación en los ámbitos en los que trabaja -eficiencia energética, consumo responsable, lucha contra el cambio climático, energías renovables, ...-, para avanzar en el objetivo común de la transición energética y hacia modelos más sostenibles.

Toda la información sobre los productos y servicios que ofrece Sapiens Energía es pública, accesible para cualquier persona o entidad interesada a través de la página web corporativa ([www.sapiensenergia.es](http://www.sapiensenergia.es)). Cada una de las comunidades energéticas, cuenta con un apartado en la web y material informativo específico -folletos-.

Cualquier persona interesada en comunicarse con el equipo de Sapiens Energía cuenta con los datos de contacto en la web, así como varios formularios que pueden enviarse directamente, diseñados en función del tipo de consulta.



Además de esta política de transparencia, participación y co-creación interna, hay que señalar que Sapiens Energía opera en un sector -el energético- con un alto grado de regulación y supervisión, así como que gran parte de sus proyectos se desarrolla en colaboración o dando servicio a Administraciones Públicas -sobre todo, ayuntamientos de municipios-, por lo que están sujetos a todos los requisitos de tramitación y control de los contratos públicos.

#### *Principales indicadores:*

- *50% de las innovaciones de los productos y servicios con mejoras en el impacto social y/o ambiental se han desarrollado junto con los clientes.*
- *100% de los productos y servicios disponen de información clara y veraz, en compromisos, precios, instalaciones y similares.*
- *El 100% de productos y servicios con los componentes del precio publicados.*

#### *Objetivos y áreas de mejora:*

- *Establecer una metodología de recogida de información de mejora de productos y servicios procedente de sus grupos de interés, para mejorar los mismos, tanto actuales como futuros.*

## **Apartado E: Entorno social**

### **E1 Propósito e impacto positivo de los productos y servicios**

La electricidad es un bien básico en las sociedades modernas. Es fundamental para cubrir necesidades como la alimentación, la salud o la seguridad personal. De hecho, acabar con la pobreza energética está en el centro de los retos de los principales países del mundo, por su impacto en el desarrollo, oportunidades y salud de las personas.

Sapiens Energía trabaja para conseguir una producción más eficiente, asequible y sostenible, basada en el uso de fuentes de generación renovables -en el caso de la cooperativa, energía solar-. Y, dentro de este ámbito, está especializada en la promoción, diseño, ejecución y gestión de proyectos de autoconsumo -privado y colectivo, a través del modelo de comunidades energéticas-.

Las comunidades energéticas permiten avanzar en esos objetivos, convirtiendo a sus integrantes -Administraciones Públicas, pymes y ciudadanos- en productores, gestores y consumidores de energía solar de proximidad. El desarrollo de los proyectos, de su marco de gobernanza y su gestión se abordan a través de procesos de participación y co-creación. De esta manera se asienta una cultura, un sentimiento de pertenencia y una nueva visión de lo que lo que implica y las posibilidades de formar parte de una comunidad.

La producción fotovoltaica, la eliminación de intermediarios y del uso de redes de distribución de alta tensión, abarata el coste de la electricidad para los socios-usuarios de la comunidad respecto al sistema general, facilitando su accesibilidad.

Además, en cada uno de los proyectos, se destina una parte de los excedentes de energía producidos a la cobertura de las necesidades de suministro de hogares en situación de pobreza energética, en colaboración con los servicios sociales municipales y con organizaciones no gubernamentales (ONGs). Con esta mayor cobertura, se está propiciando un impacto positivo en la calidad y el bienestar de las personas usuarias.

Además, el sistema de producción con placas fotovoltaicas contribuye a avanzar en el objetivo de reducción de emisiones y descarbonización de la economía. El impacto medioambiental es menor, se reduce la contaminación y, con ello, los problemas de salud y económicos que lleva asociados y que son frecuentes, sobre todo, en los grandes núcleos urbanos y en áreas donde existe concentración de empresas.

A ello se une que todas las instalaciones de energía solar de las comunidades cuentan con un plan de minimización de la generación de residuos, así como de mantenimiento, recogida y tratamiento de los que puedan producirse, incluidas las propias placas solares, bien por averías irreparables o bien porque ha llegado el final de su vida útil.

La dinamización de la actividad económica y del empleo es otro de los impactos positivos que se consiguen con el modelo de comunidades de energías renovables. Este impulso se consigue por la combinación de dos factores: por un lado, los socios-usuarios de la energía solar producida verán reducida su factura eléctrica anual y, con ello, dispondrán de más recursos para destinar a otro tipo de consumo o inversión; por el otro, el mantenimiento y gestión de las instalaciones requerirá de mano de obra.

Además, este tipo de proyectos suele conllevar el desarrollo de otros emprendimientos que comparten el objetivo o filosofía de transición hacia una economía más limpia, eficiente y sostenible (por ejemplo, iniciativas de movilidad sostenible).

En este contexto, hay que destacar que uno de los agentes que puede ser parte de las comunidades energéticas son las Administraciones Públicas municipales, que, al igual que los usuarios particulares o pymes, reducirán sus costes energéticos y liberarán recursos que pueden destinar a otro tipo de servicios e inversiones, en beneficio de la ciudadanía.

En este sentido, hay que destacar que, tanto los impactos sociales como en el entorno o territorio donde se ubica la comunidad energética no se limitan a los socios-usuarios de la misma, sino que se extienden al resto de personas que vive o desarrolla su labor profesional en el mismo.

Tanto la actividad de Sapiens Energía -producción y suministro energético- como los criterios que aplica en su gestión y su operativa, están vinculados, directa e indirectamente, con la mayoría de necesidades básicas de las personas -tomando en consideración la categorización de M. Max-Neef y M. Rosenberg de las nueve necesidades humanas básicas-: subsistencia / salud / bienestar; protección / seguridad; participación / integración; ocio / recreación; creación; identidad / sentido, libertad / autonomía.

El servicio de Sapiens Energía es un 'satisfactor sinérgico', dado que satisface más de una necesidad al mismo tiempo.

Si adoptamos un enfoque más amplio, nos lleva a destacar que la suma de estos pequeños proyectos de autoconsumo colectivo de proximidad es considerada clave para alcanzar los objetivos globales de descarbonización, lucha contra el cambio climático y construcción de modelos económicos más sostenibles recogidos en los grandes acuerdos multinacionales, las estrategias y políticas europeas, nacionales y autonómicas.

En el caso concreto de la Unión Europea, el objetivo a 2030 es que el 40% del total de energía consumida proceda de fuentes de generación renovables, frente al 19,7% de 2019, y que ello contribuya a la meta de reducción del 55% en las emisiones de gases de efecto invernadero a la atmósfera durante la presente década -para lograr una economía neutra en carbono en 2050-.

En este sentido, y estableciendo una relación entre la labor de Sapiens Energía y los Objetivos de Desarrollo Sostenible (ODS), podemos indicar que está directamente ligada al ODS 7 (Energía asequible y no contaminante) y al ODS 11 (construcción de ciudades y comunidades sostenibles). Además, en función de los impactos positivos detallados en este capítulo, tiene un impacto indirecto relevante en los ODS 1 (Fin de la pobreza), ODS 8 (Trabajo decente y crecimiento económico), ODS 12 (Producción y consumo responsables), ODS 13 (Acción por el clima) y ODS 17 (Alianzas para lograr los Objetivos de la Agenda 2030 de Desarrollo Sostenible).

#### *Principales indicadores:*

- *100% de la facturación son productos o servicios orientados a la cobertura de necesidades básicas.*
- *100% de los productos y servicios están orientados al desarrollo social.*
- *100% de los productos y servicios están orientados a la preservación y conservación del planeta.*
- *100% de sus servicios se encuadran dentro de los ODS.*
- *100% de los productos y servicios son satisfactores sinérgicos y singulares.*

#### *Objetivos y áreas de mejora:*

- *Cuantificar el aporte de la organización a los ODS.*

## **E2 Contribución a la comunidad**

La razón de ser de Sapiens Energía es la creación de valor compartido para todos sus grupos de interés y en los territorios en donde se desarrollan sus proyectos, de forma eficiente, accesible y sostenible.

En este sentido, Sapiens Energía se compromete a:

- *Asumir un papel activo en las relaciones con su entorno, actuando de forma implicada y responsable como verdadero agente de cambio social y de dinamización de la economía local.*
- *Promover el desarrollo de soluciones novedosas, proyectos y servicios -en su ámbito de actuación, las energías renovables- que permitan mejorar las condiciones de vida las personas y la protección del medio ambiente.*
- *Llevar a cabo acciones de sensibilización, información y formación en los ámbitos en los que trabaja -eficiencia energética, consumo responsable, lucha contra el cambio climático, energías renovables,...-.*
- *Apoyar y colaborar con los servicios sociales oficiales y con entidades del Tercer Sector comprometidas con la asistencia a personas en situación de exclusión o vulnerabilidad, con especial foco en la lucha contra la pobreza energética.*

Sapiens Energía se constituyó en 2020 y, dada la limitación de recursos económicos y humanos, centrados en poner en marcha los primeros proyectos, y las restricciones impuestas por la pandemia de Covid-19 -aún en vigor- no se ha podido iniciar la ejecución de las acciones previstas en su estrategia de acción social.

Sí se han llevado a cabo diversas acciones de información, formación y divulgación del consumo eficiente y responsable y la producción de energías con fuentes renovables, orientadas a diferentes perfiles de receptores -desde profesionales vinculados al sector, a iniciativas que están impulsando el desarrollo de comunidades energéticas, Administraciones, pymes y ciudadanos-.

Además, Sapiens Energía implementa medidas estructurales para combatir la corrupción y la elusión ilegítima de impuestos de la organización y de sus socios comerciales directos (las cuales han sido descritas en apartados anteriores).

La Generalitat Valenciana ha apostado por ser referente en la implantación de esta fórmula de autoconsumo colectivo, con el 'Plan de Fomento de las Comunidades Energéticas Locales', diseñado por la Conselleria de Economía Sostenible, que tiene como objetivo que todos los municipios de la región (542) cuenten con, al menos, una comunidad energética en 2030.

Para ello, contempla diferentes acciones de impulso, desde las orientadas a la divulgación, formación y capacitación en este modelo, apoyo en la tramitación y desarrollo técnico-administrativo, la puesta en marcha de una plataforma donde queden registradas todas las superficies públicas y privadas utilizables para instalaciones fotovoltaicas, la creación de un 'sello de verificación' de CEL, así como bonificaciones fiscales y líneas de ayudas y subvenciones a fondo perdido.

Respecto a estas últimas, el Instituto Valenciano de Competitividad Empresarial (IVACE) ya lanzó, en 2020, la primera línea de ayudas a instalaciones de autoconsumo de comunidades energéticas, que cubren hasta el 65% de la inversión a fondo perdido. La línea se ha reforzado en 2021, con dos millones de euros de dotación. Una cantidad que se complementará con otras subvenciones vinculadas a los fondos europeos de Recuperación o Next Generation.

Las primeras instalaciones fotovoltaicas de comunidades energéticas de renovables que ha promovido Sapiens Energía han sido receptoras de esta línea de ayudas a fondo perdido gestionada por el IVACE y han sido ya debidamente justificadas, siguiendo los procedimientos establecidos por este organismo público.

Toda la información sobre los proyectos desarrollados, las ayudas recibidas y los impactos previstos para la comunidad, los usuarios que la integran -Administraciones Públicas, pymes y personas- y su entorno es pública y accesible a través de la página web corporativa de Sapiens Energía.

Sapiens desarrolla proyectos con impacto positivo en las personas y en el medio ambiente en los territorios donde está presente: apoyar y colaborar con otras entidades -públicas, privadas y del Tercer Sector- comprometidas con la protección y desarrollo de acciones positivas para el medio ambiente, así como con la asistencia a personas en situación de exclusión o vulnerabilidad. Se pone especial foco en las acciones orientadas a la lucha contra la pobreza energética.

Además, aporta apoyo puntual a otras causas sociales, en aquellos casos en los que, por las circunstancias, se considera necesario y conveniente.

### ***Acción social***

Todas y cada una de las personas que forma parte de la organización cree firmemente en que el éxito de la cooperativa, su reputación y su sostenibilidad a corto, medio y largo plazo, dependen de la capacidad de establecer, consolidar y mantener relaciones sólidas, transparentes y en constante desarrollo con cada uno de sus grupos de interés.

En esta línea, Sapiens Energía ha definido una 'Política de Acción Social' vinculada a sus objetivos y su estrategia de negocio, porque entiende que es el enfoque adecuado para generar verdadero valor compartido para todos los grupos de interés.

Los objetivos principales de la acción social de la cooperativa son:

- *Favorecer e impulsar el desarrollo sostenible de los territorios donde opera.*
- *Contribuir a la mejora de la vida de las personas y del entorno en las comunidades en las que trabaja.*
- *Incrementar la satisfacción y compromiso de empleados y colaboradores.*
- *Mejorar el reconocimiento y la reputación de la compañía.*

### ***Principales indicadores:***

- *Volumen de facturación: 66.226,32€.*
- *Valor económico generado: 67.456,71€.*
- *Valor económico distribuido: 98.105,27€ (empresas proveedoras, salarios y beneficios de socios-trabajadores, pago a proveedores de capital, pago de impuestos e inversiones en la comunidad).*

- *Valor económico retenido: 30.648,56€.*
- *0€ deuda con la Hacienda Pública y la Seguridad Social.*

#### *Objetivos y áreas de mejora:*

- *Realizar un registro de acciones en las que se participa en la sociedad, de cada persona empleada, tipo de acción, organización, horas destinadas ...*
- *Definir y documentar los criterios y formas de participación en acciones de contribución a la sociedad.*

## **E3 Reducción del impacto medioambiental**

El modelo de Sapiens Energía busca contribuir a una transición del modelo energético, hacia un sistema más eficiente, accesible, democrático y sostenible. No solo se busca reducir los impactos negativos en el medio ambiente generados por el sector energético, en sus diferentes procesos, sino trabajar para potenciar los positivos. Se sitúa al medio ambiente en el centro de la toma de decisiones, en todos los ámbitos, en todos los territorios y en todos los procesos.

Sapiens Energía trabaja con placas fotovoltaicas, que aportan una disminución en el volumen de emisiones de CO2 a la atmósfera, contribuyendo a la descarbonización, la reducción de la contaminación y la lucha contra el cambio climático.

Las comunidades energéticas apuestan, además, por un modelo de producción y consumo de proximidad: la energía solar producida será consumida por usuarios ubicados a una distancia máxima de 500 metros de la instalación generadora. De esta manera, se evitan grandes instalaciones de distribución, con los impactos que conllevan.

Además, la generación de residuos durante la vida útil de la instalación (un mínimo de 25 años) es reducida y, al final de su utilización, los elementos que la componen serán retirados y tratados - para su reciclaje o recuperación- por empresas especializadas. Cada una de las instalaciones de comunidades energéticas cuenta con su propio plan de gestión de residuos.

Se lleva a cabo una evaluación inicial y continua de los riesgos medioambientales y potenciales impactos de actividades, instalaciones, productos y servicios, con el objetivo de definir, mejorar y adaptar de forma continua los sistemas o medidas que se aplican para prevenirlos, mitigarlos o erradicarlos.

De entre todas las soluciones posibles, Sapiens primará las que sean más eficientes -que permitan conseguir los objetivos perseguidos con un óptimo de recursos, impactos y beneficios obtenidos-. Se aplica, en todos los proyectos, estrategias y territorios el principio de jerarquía de mitigación (evitar, minimizar, restaurar y, en última instancia, compensar) en todas las actividades, con un enfoque en la economía circular: se trabajará en la mejora continua del uso de los recursos, analizando su ciclo de vida, y aplicando medidas relativas a minimización y optimización de la cantidad de recursos utilizados; priorización de materiales reciclados y reciclables; ecodiseño de sistemas e instalaciones; planes de recuperación y gestión de residuos, y planes de tratamiento

de aquellos que no puedan recuperarse, tanto directamente como en colaboración con sus proveedores y con entidades especializadas en estas labores.

Cada uno de los proyectos de instalaciones cuenta con un estudio medioambiental, que recoge todos estos aspectos.

Además, se llevan a cabo acciones de sensibilización, información y formación en los ámbitos en los que trabaja -eficiencia energética, consumo responsable, lucha contra el cambio climático, energías renovables,...-, para avanzar en el objetivo común de la transición energética y hacia modelos más sostenibles.

Desde el punto de vista de la operativa, desde la constitución de la cooperativa, en enero de 2020, hasta septiembre de 2021, el trabajo del equipo se ha realizado en remoto, desde los domicilios de cada uno de los profesionales. Esto ha evitado impactos por desplazamientos hacia y desde el centro de trabajo, así como la generación de residuos vinculados a las tareas administrativas - como papel o cartuchos de tinta-.

Sapiens Energía dispone de un único coche de empresa. Se trata de un vehículo eléctrico, de uso compartido, propiedad de la cooperativa de movilidad eléctrica sostenible compartida AlternaCoop.

Sapiens Energía aplica una estrategia de mejora continua en cuanto a evaluación, gestión y reporte de sus impactos en el medio ambiente.

Principales indicadores:

- *Sapiens Energía no cuenta con oficinas propias, debido a la pandemia por el Covid-19. Todos sus socios-trabajadores teletrabajan y se espera tener oficinas propias a lo largo del próximo ejercicio o siguiente, de acuerdo con la evolución de la crisis sanitaria. Por ello, no se pueden aportar datos de consumos.*
- *El coche de empresa es eléctrico y es recargado con energía limpias, por lo que sus emisiones son neutras.*

*Objetivos y áreas de mejora:*

- *Calcular y presentar la huella de carbono corporativa en el MITECO.*
- *En el caso de persistir el teletrabajo de los socios-trabajadores, establecer formulas de cálculo de consumos y emisiones.*

## **E4 Transparencia y participación democrática del entorno social**

La cooperación y la transparencia en la definición y la gestión de proyectos son dos de los pilares de la estrategia de Sapiens Energía. La cooperativa está abierta a la participación como socios de aquellas personas y organizaciones comprometidas con la transición energética, sean o no usuarios de la energía generada en las instalaciones fotovoltaicas desarrolladas. Aboga por los

valores de transparencia y participación democrática como la base de una sociedad culta, informada, democrática, abierta y plural.

Todas las acciones de transparencia y participación con su entorno y principales grupos de interés han sido descritas en anteriores apartados, en especial E.2, 'Contribución a la comunidad', E.1, 'Entorno social', D.4, 'Participación de los clientes y transparencia de producto', y D.2, 'Cooperación y solidaridad con otras organizaciones'.

Con la elaboración del Informe del Bien Común, Sapiens Energía da un paso más en esta política de transparencia y compromiso con todos sus grupos de interés. Este informe será accesible para cualquier persona interesada en consultarlo en la página web de la cooperativa.

#### *Principales indicadores:*

- *Porcentaje de decisiones relevantes para los grupos de interés que fueron tomadas con su participación:*
  - *100% Socios-usuarios.*
  - *100% socios -trabajadores.*
  - *50% clientes no socios.*
  - *Proveedores, no cuantificado.*

#### *Objetivos y áreas de mejora:*

- *Comunicar y publicar el presente informe, tras su evaluación, para estar sujeto al escrutinio de los grupos de interés.*
- *Definir un sistema de gestión de grupos de interés, en el que se recojan todas las acciones de interacción con los mismos, persona del equipo responsable, información recogida y acciones preventivas y correctivas derivadas de las informaciones.*



## Plan de Mejora

ÁREA	ACCIÓN	RESPON-SABLE	IMPLANTACIÓN
Administra-ción	Documentar el procedimiento de compras responsables	Noelia	12 meses
Administra-ción	Implementar un sistema de homologación de empresas proveedoras	Noelia	18 meses
Dirección	Analiza productos adquiridos y posibles alternativas más sostenibles en el mercado	Juan	24 meses
Dirección	Documentar requerimientos ambientales de proveedores de alto impacto ambiental	Juan	18 meses
Administra-ción	Realizar un registro de productos de alto impacto ambiental y requerimientos exigidos	Noelia	18 meses
Dirección	Incrementar las reservas de la organización para garantizar su viabilidad	Juan	36 meses
Dirección	Implementar un plan para reducir deuda con entidades bancarias e inversores externos.	Juan	36 meses
Dirección	Documentar el no reparto de dividendos de la propiedad	Juan	12 meses
Comunica-ción	Definir métricas para medir el desempeño ambiental de las inversiones	Olivia	18 meses
Comunica-ción	Documentar la planificación de reuniones del personal	Olivia	12 meses
Comunica-ción	Diseñar e implementar un plan de formación para la plantilla	Olivia	12 meses
Comunica-ción	Diseñar políticas de atracción y contratación de mujeres	Olivia	12 meses
Comunica-ción	Documentar la política de permisos, flexibilidad horaria y similares.	Olivia	12 meses
Comunica-ción	Realizar una encuesta de clima laboral e implementar mejoras, en su caso	Olivia	12 meses
Administra-ción	Contabilizar el kilometraje de desplazamientos de la plantilla	Noelia	12 meses
Dirección	Implementar un sistema de evaluación del desempeño	Juan	18 meses
Comunica-ción	Documentar la política de desarrollo de negocio	Olivia	12 meses
Comunica-ción	Documentar los procedimientos de interacción comercial	Olivia	18 meses
Dirección	Implementar métricas de desempeño comercial	Juan	12 meses
Dirección	Implementar métricas para cuantificar el desempeño de la organización en materia de cooperación con otras organizaciones.	Juan	12 meses
Comunica-ción	Definir y documentar un plan de criterios de aceptación de colaboraciones.	Olivia	18 meses

Comunicación	Establecer una metodología de recogida de información de mejora de productos y servicios procedente de sus grupos de interés, para mejorar los mismos, tanto actuales como futuros.	Olivia	18 meses
Comunicación	Cuantificar el aporte de la organización a los ODS.	Olivia	18 meses
Comunicación	Realizar un registro de acciones en las que se participa en la sociedad.	Olivia	12 meses
Comunicación	Definir y documentar los criterios y formas de participación en acciones de contribución a la sociedad.	Olivia	18 meses
Dirección	Calcular y presentar la huella de carbono corporativa en el MITECO.	Juan	12 meses
Dirección	En el caso de persistir el teletrabajo de los socios-trabajadores, establecer fórmulas de cálculo de consumos y emisiones.	Juan	18 meses
Comunicación	Comunicar y publicar el presente informe, tras su evaluación, para estar al escrutinio de los grupos de interés.	Olivia	6 meses
Comunicación	Definir un sistema de gestión de grupos de interés.	Olivia	18 meses

## Descripción del proceso de elaboración del Balance del Bien Común

Para la elaboración del presente documento, la presidencia de Sapiens Energía y la Dirección de Comunicación y Sostenibilidad se puso en contacto con el consultor homologado Jose Gámiz, del del campo de energía de la Comunitat Valenciana, para el asesoramiento y confección de su matriz e informe del Bien Común.

Tras la aceptación del encargo y su comunicación al nodo de consultores, se estableció un plan de acción un plan de acción para su elaboración, que a continuación se detalla:

- *Reunión inicial con la Presidencia, Juan Sacri, y Olivia Fontanillo, directora de Comunicación y Sostenibilidad, para la recogida de datos cualitativos.*
- *Varias sesiones de recopilación de información entre el consultor y la directora de Comunicación y Sostenibilidad.*
- *Envío del consultor de la relación de documentos y métricas necesarias para la elaboración del Balance en su opción reducida.*
- *Procedimiento de comunicación, para intercambio de información cuantitativa y cualitativa.*

- *Elaboración del boceto inicial del Balance y envío del mismo a la directora de Comunicación y Sostenibilidad.*
- *Revisión y modificación del Balance, tras su revisión por Sapiens Energía.*
- *Elaboración de la versión inicial del Balance por parte del consultor.*
- *Presentación del Balance al Campo de energía para ser incluida en evaluación Peer.*
- *Evaluación Peer coordinada por el campo de energía y liderada por varios consultores de la Economía del Bien Común.*
- *Revisión de contenidos y matriz, con las conclusiones y mejoras analizadas durante la Evaluación Peer.*
- *Elaboración final del Balance del Bien Común.*
- *Publicación del Balance del Bien Común, en la página web corporativa.*

Personas que han participado en la elaboración el Balance y estimación de horas dedicadas:

- *Presidencia: 10 horas.*
- *Directora de Comunicación y Sostenibilidad: 100 horas.*
- *Consultor de la EBC: 48 horas.*

La Presidencia consensuó con el equipo la conveniencia de realizar el Balance del Bien Común de la organización, propuesta que fue aceptada y apoyada por la totalidad del equipo, y se informó del proceso para su elaboración.

Una vez presentado el balance a la Evaluación Peer y finalmente, documentada la versión definitiva del mismo, se convocó una reunión para su presentación, exposición y aprobación, antes de proceder a la publicación del mismo en la página web corporativa.

# Matriz del Bien Común

## EVALUACIÓN PEER MATRIZ 5.0 (auto-evaluación en grupo Peer)

Empresa/Organización: SAPIENS ENERGÍA COOP. V

Otros participantes: Crearqció, Coop V

Moderador/a: JOSÉ MIGUEL RIBERA ESTEVE



Esto no es un testado, si no el resultado de una evaluación recíproca entre empresas partiendo de una autoevaluación. Durante el proceso no se han requerido documentos de prueba, por lo que los resultados pueden diferir tras una auditoría externa. Para obtener más información sobre los temas y aspectos de la matriz y su auditoría consulte [www.economia-del-bien-comun.org](http://www.economia-del-bien-comun.org)

Certificado válido hasta el: 01/11/2023

### LEYENDA DE LOS NIVELES

VALOR	DIGNIDAD HUMANA	SOLIDARIDAD Y JUSTICIA	SOSTENIBILIDAD ECOLÓGICA	TRASPARENCIA Y PARTICIPACIÓN DEMOCRÁTICA	
GRUPO DE INTERÉS					4 Ejemplar: ideas innovadoras e implementadas. Mejores prácticas
A: PROVEEDORES	A1 Dignidad humana en la cadena de suministro 🏠 Nivel 2	A2 Justicia y solidaridad en la cadena de suministro 🏠 Nivel 2	A3 Sostenibilidad medioambiental en la cadena de suministro 🏠 Nivel 3	A4 Transparencia y participación democrática en la cadena de suministro 🏠 Nivel 2	3 Experto: buenos resultados, se evalúan y se implementan medidas adicionales.
B: PROPIETARIOS Y PROVEEDORES FINANCIEROS	B1 Actitud ética en la gestión de recursos financieros 🏠 Nivel 3	B2 Actitud solidaria en la gestión de recursos financieros 🏠 Nivel 4	B3 Inversiones sostenibles y uso de recursos financieros 🏠 Nivel 4	B4 Propiedad y participación democrática 🏠 Nivel 4	2 Avanzado: buenas prácticas, primeros cambios/medidas han sido implementados
C: PERSONAS EMPLEADAS	C1 Dignidad humana en el puesto de trabajo 🏠 Nivel 3	C2 Características de los contratos de trabajo 🏠 Nivel 3	C3 Promoción de la responsabilidad mediambiental de las personas empleadas 🏠 Nivel 3	C4 Transparencia y participación democrática interna 🏠 Nivel 3	1 Primeros pasos: Buena voluntad, reconocí, cuidé, discuti, tomé medidas, estoy informado y he reflexionado
D: CLIENTES Y OTRAS ORGANIZACIONES	D1 Actitud ética con los clientes 🏠 Nivel 3	D2 Cooperación y solidaridad con otras organizaciones 🏠 Nivel 4	D3 Impacto ambiental del uso y de la gestión de residuos de los productos y servicios 🏠 Nivel 3	D4 Participación de los clientes y transparencia de producto 🏠 Nivel 4	0 Base: Nunca pensé, no hay información, no hay riesgo.
E: ENTORNO SOCIAL	E1 Propósito e impacto positivo de productos y servicios 🏠 Nivel 4	E2 Contribución a la comunidad 🏠 Nivel 3	E3 Reducción del impacto medioambiental 🏠 Nivel 2	E4 Transparencia y participación democrática del entorno social 🏠 Nivel 2	-1 Riesgo poco relevante, medidas de corrección iniciadas
					-2 Riesgo poco relevante, medidas de corrección no iniciadas
					-3 Riesgo significativamente relevante, medidas de corrección no iniciadas
					-4 Riesgo muy relevante, medidas de corrección no iniciadas